

電子納品管理システム (ネット認証ライセンス版) インストール手順

電子納品管理システムのインストール手順を解説します。

電子納品管理システムは、「電子納品検査プログラム」と「TREND ff」との2つのプログラムから構成されます。

新規インストールの手順	P.2
1. 電子納品管理システムのインストール	P.3
2. ネット認証ライセンスのプロダクトID認証	P.7
バージョンアップの手順	P.10
1. ネット認証ライセンスの更新	P.10
2. 電子納品管理システムのバージョンアップ	P.12
プログラムのアップデート手順	P.16
1. ネット認証ライセンスの更新	P.16
2. 電子納品管理システムのアップデート	P.18
【補足1】: ネット認証ライセンス(LAN)をお使いの場合は	P.20
ネット認証ライセンス(LAN)サーバーのインストール	P.20
ネット認証ライセンス(LAN)サーバーの更新	P.22
【補足2】: セットアップ画面のボタンを押しても無反応の場合は	P.24
Q&A	P.25

新規インストールの手順

電子納品管理システム(ネット認証ライセンス版)

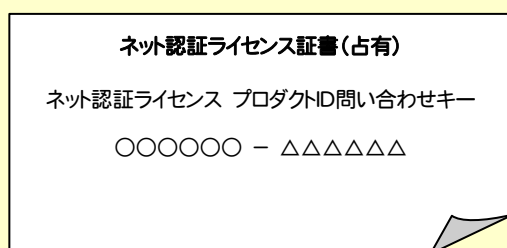
インストール前に確認してください

弊社プログラムを使用するには、「ネット認証ライセンス」の**プロダクトID**を認証する必要があります。

－ ネット認証ライセンス(占有)の場合 －

[プロダクトID問い合わせキー]を使用します。

[プロダクトID問い合わせキー]は 6桁+6桁 で、送付される「**ネット認証ライセンス証書(占有)**」に記載されています。



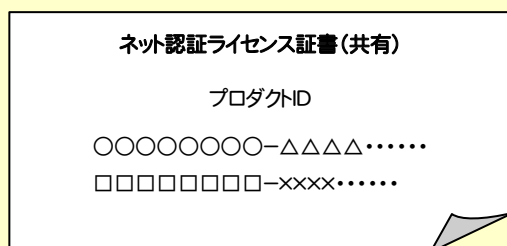
－ ネット認証ライセンス(共有)の場合 －

ソフトウェア管理者から提供された[プロダクトID]を使用します。

ソフトウェア管理者の方へ

ライセンスの認証で必要になる「プロダクトID」は、送付される「**ネット認証ライセンス証書(共有)**」に記載されています。

ソフトウェア管理者の方は、あらかじめどの利用者(コンピューター)がどの「プロダクトID」を使用するか決めて配布してください。



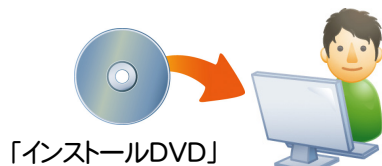
確認を終えたら、次ページからの手順にしたがって、電子納品管理システムをインストールしてください。

1. 電子納品管理システムのインストール

コンピュータに、初めて電子納品管理システムをインストールする手順です。(アンインストールした後に、再度インストールする場合も同様な手順になります。)

※ 「ネット認証ライセンス(LAN)を使用される場合は、電子納品管理システムをインストールする前に、「ネット認証ライセンス(LAN)サーバーのインストール」(P.20)を行ってください。

1. プログラムをインストールするコンピュータに、「インストールDVD」をセットします。



2. セットアップ画面で、[PS版(ネット認証 or USB)]を押します。



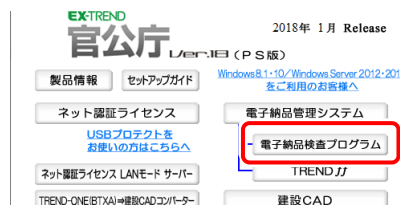
※ 上記画面が表示されない場合は、「インストールDVD」内の [INSTALL.EXE] を実行してください。

※ セットアップ画面のボタンを押しても無反応の場合は、P.24 「補足2:セットアップ画面のボタンを押しても無反応の場合は」を参照して下さい。

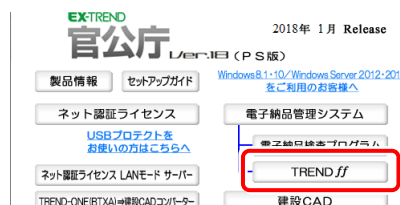
3. 「電子納品検査プログラム」と「TRENDff」の両方をインストールする場合は、[電子納品管理システム] ボタンを押します。



「電子納品検査プログラム」のみインストールする場合は、[電子納品検査プログラム] ボタンを押します。



「TRENDff」のみインストールする場合は、[TRENDff] ボタンを押します。

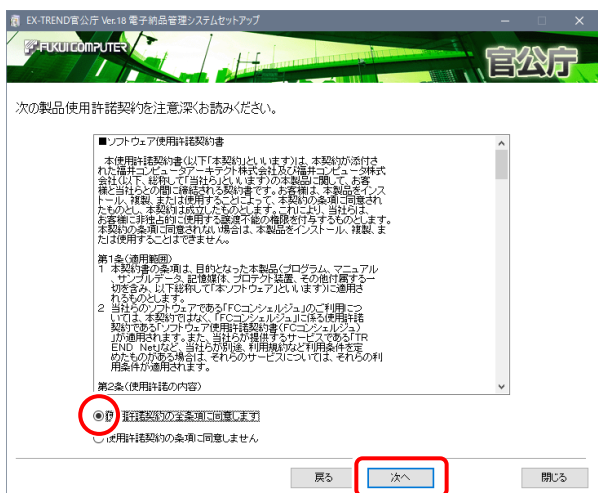


(次ページへ続く)

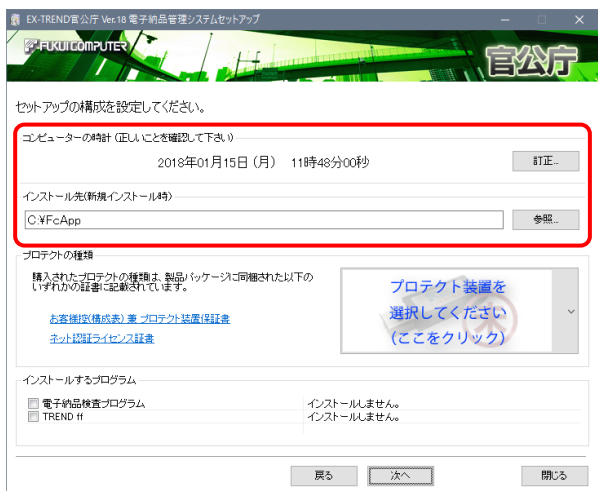
4. 表示される画面に従って、インストールを行います。



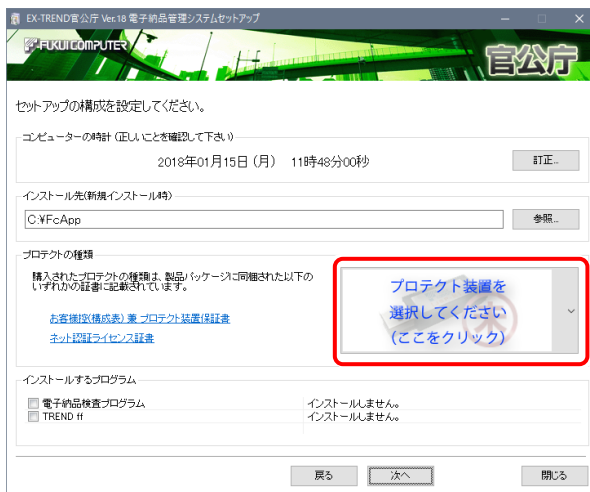
[使用許諾契約の全条項に同意します]を選択して、[次へ]ボタンを押します。



コンピューターの時計、インストール先フォルダを確認します。必要があれば、変更してください。



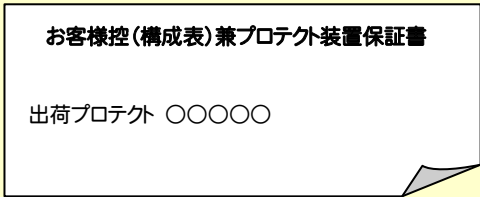
[プロテクト装置を選択してください]をクリックします。



使用するプロテクトの種類を、一覧から選択します。

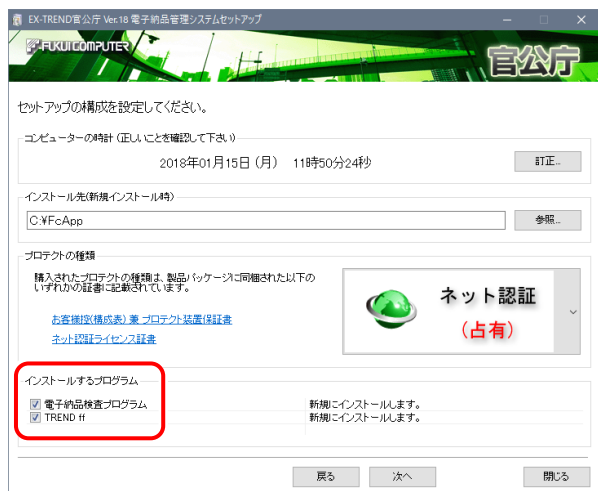


※ プロテクトの種類は、同梱の「お客様控(構成表)兼プロテクト装置保証書」に記載されています。



(次ページへ続く)

インストールするプログラムのチェックボックスを、オンにします。



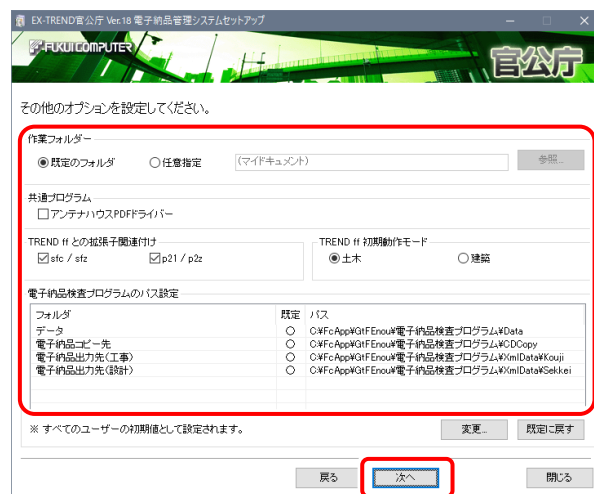
「電子納品検査プログラムのみ」または「TREND ff のみ」をインストールするとした場合は、チェックボックスの変更はおこなえません。

内容を確認して、[次へ]を押します。



※ コンピューターの時計が正しくないと、プロテクトが正常に動作しません。

その他のオプションを設定し、[次へ]を押します。



【作業フォルダ】

電子納品管理システムが、作業用に使用するフォルダです。運用上、作業用のフォルダが指定されている場合は、変更してください。

【共通プログラム】

アンテナハウスPDFドライバーとは、PDFを作成する仮想プリンタドライバです。チェックボックスをオンにすると、同時にインストールされます。

【TREND ff との関連付け】 ※1

[sfc/sfz] [p21/p2z]のチェックをオンにすることを、お勧めします。

【TREND ff 初期動作モード】 ※1

TREND ff を使用する業務内容を、[土木]または[建築]から選択します。

[土木]または[建築]の、それぞれの業務に適したモードで、TREND ff が起動されます。

後から変更する場合は、インストールされる「起動切り替えツール」で変更する事ができます。

【電子納品検査プログラムのパス設定】 ※2

電子納品検査プログラムが使用するフォルダです。運用上、各フォルダが指定されている場合は、変更してください。

※1 TREND ff をインストールする場合に設定可。

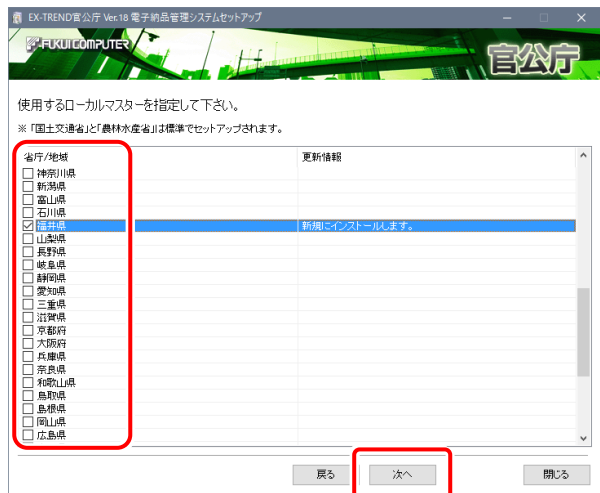
※2 電子納品検査プログラムをインストールする場合に設定可。

(次ページへ続く)

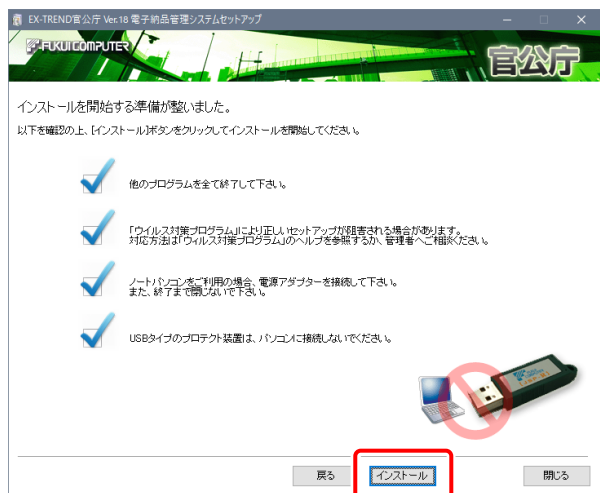
ローカルマスターとは、各省庁や都道府県別に対応した基準案・要領案などの設定ファイルです。

受発注や、納品される可能性のある、省庁や地域のチェックボックスをオンにします。

設定を終えたら、[次へ]を押します。



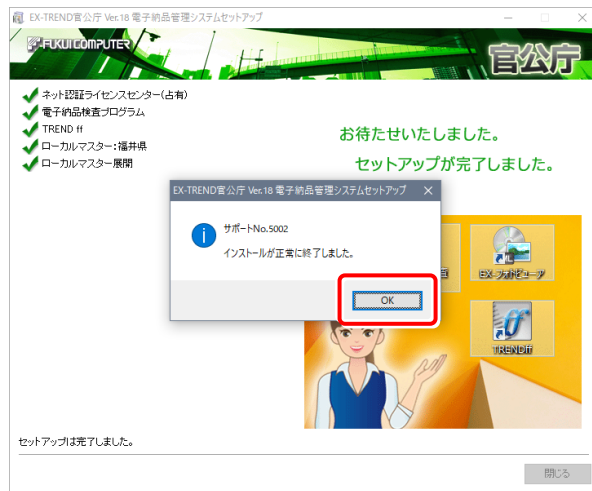
内容を確認して、[インストール]を押します。



プログラムのインストールが、開始されます。



インストールは完了です。再起動のメッセージが表示された場合は、再起動してください。



セットアップされたプログラムのバージョンは、各プログラムを起動後に、[ヘルプ]—[バージョン情報]コマンドで確認することができます。

2. ネット認証ライセンスのプログラムID認証

プログラムの起動時に、ネット認証ライセンスの「プログラムIDの認証」が表示される場合があります。表示される画面にしたがって、プログラムIDの認証をおこなってください。

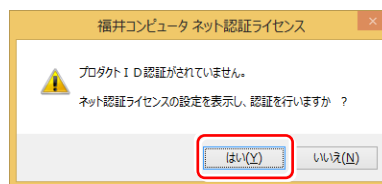
※ プログラムIDの認証時には、インターネットに接続された環境が必要です。

1. デスクトップの[電子納品検査プログラム]をダブルクリックして起動します。



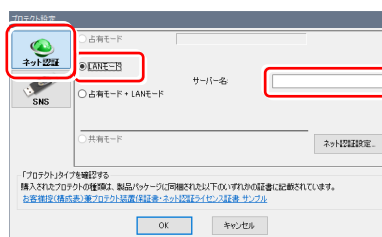
2. プログラムID認証のメッセージが表示された場合は、[はい]を押してプログラムIDの認証をおこないます。

※ ネット認証ライセンス(占有)または(共有)を使用する場合は、[はい]を押します。
ネット認証ライセンス(LAN)を使用する場合は、[いいえ]を押します。



[プロテクト設定]画面が表示された場合は、使用するプロテクトを選択して[OK]を押します。

※ ネット認証ライセンス(LAN)を使用する場合は、[ネット認証]の[LANモード]を選択して、[サーバー名]に「FCネット認証LAN サーバー」をインストールしたサーバーのコンピューター名を入力してください。

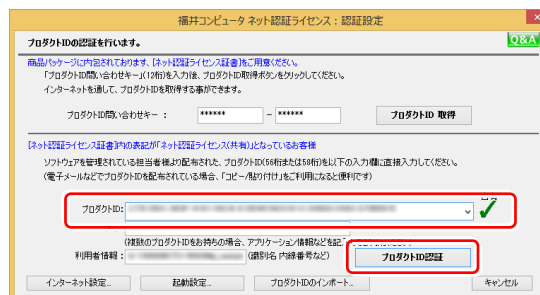
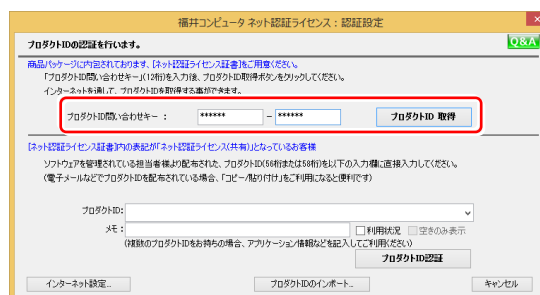
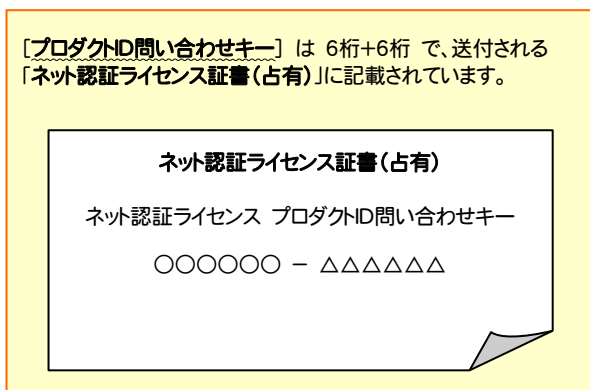


ネット認証ライセンス(占有)の場合、プログラムID認証の手順

[プログラムID問い合わせキー]を入力して、[プログラムID取得]ボタンを押します。

[プログラムID]が取得されたのを確認したら、[プログラムID認証]ボタンを押します。

[プログラムID問い合わせキー]は6桁+6桁で、送付される「ネット認証ライセンス証書(占有)」に記載されています。



(次ページへ続く)

「ライセンスの認証と解除の設定」画面が表示されます。
 お客様のご利用環境に合わせて、「自動認証時の設定」と
 「自動解除時の設定」を設定してください。

自動解除は、以下の様な使用方法の時に設定します
 事務所内など、常時インターネット接続が可能な環境で使用して
 おり、

- ・ 複数人でライセンスを使用する場合。
- ・ 他のコンピューターでもライセンスを使用する場合。
- ・ 商品構成の異なるプロダクトIDを、都度切り替えて使用する
 場合。

※ 自動解除の設定はお客様のご判断でご使用ください。

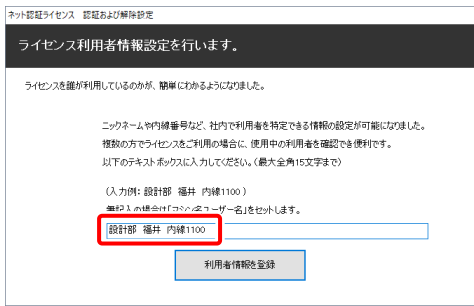


選択を終えたら、[OK]ボタンを押します。

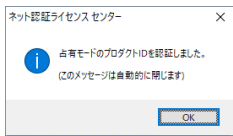


利用者情報を入力して登録してください。

【利用者情報】は、プロダクトIDの利用状況(誰が使用している
 か、どのコンピューターで使用されているか等)を確認する際に
 利用されます。
 内線番号やニックネーム、コンピューターの識別名などを入力し
 てください。



ネット認証ライセンス(占有)のプロダクトIDが認証されます。
 続いて次ページ **3.**に進みます。



ネット認証ライセンス(共有)の場合、プロダクトID認証の手順

[プロダクトID]にソフトウェア管理者から提供された[プロダクトID]を入力し、[プロダクトID認証]ボタンを押します。

ソフトウェア管理者の方へ

ライセンスの認証で必要になる「プロダクトID」は、送付される「ネット認証ライセンス証書(共有)」に記載されています。

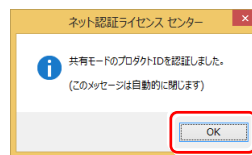
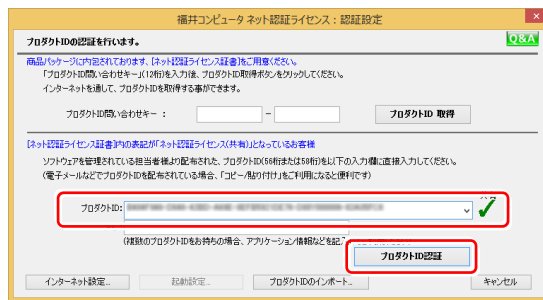
ソフトウェア管理者の方は、あらかじめどの利用者(コンピューター)がどの「プロダクトID」を使用するか決めて配布してください。

ネット認証ライセンス証書(共有)

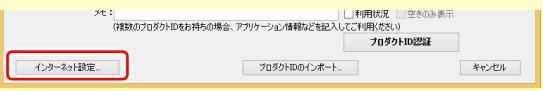
プロダクトID

○○○○○○○○○-△△△△・……

□□□□□□□-XXXX・……



※ プロダクトIDの取得や認証が正常にできない場合は、[インターネット設定]ボタンを押して、プロキシ設定を変更してみてください。



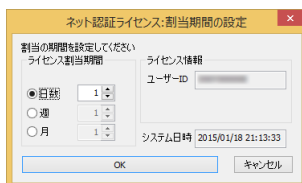
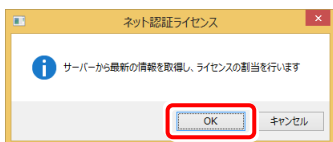
3. プログラムが起動されます。

— ネット認証ライセンス(共有)の場合 —

ネット認証ライセンス(共有)では、プログラムの起動時にライセンスの割り当てをおこないます。

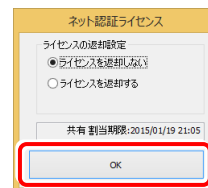
ライセンスを保持する期間を確認(または変更)して、[OK]ボタンを押します。

(管理者により割当期間が1日と決められている場合は、割当期間の設定は表示されません。)



またプログラムの終了時に、ライセンス返却のダイアログが表示されます。

返却する/返却しないを選択した後、[OK]ボタンを押してプログラムを終了します。



以上で新規インストールは完了です。

バージョンアップの手順

電子納品管理システム(ネット認証ライセンス版)

1. ネット認証ライセンスの更新

プログラムのバージョンアップ時や、プログラムの追加購入によるライセンス情報の変更時には、「ネット認証ライセンス」のライセンス情報の更新が必要です。

※ ライセンス情報を更新しないと、追加購入したプログラムを使用することはできません。

※ ライセンス情報の更新時には、インターネットに接続された環境が必要です。

※ ネット認証ライセンス(LAN)を使用されている場合は、本ページの手順ではなく、(22ページ)「ネット認証(LAN)サーバーの更新」を参照して、サーバーのライセンス情報の更新をおこなってください。

ネット認証ライセンス(占有)の更新手順

1. 画面右下のタスクバーの通知領域のアイコンから、「FCネット認証ライセンスセンター」を起動します。

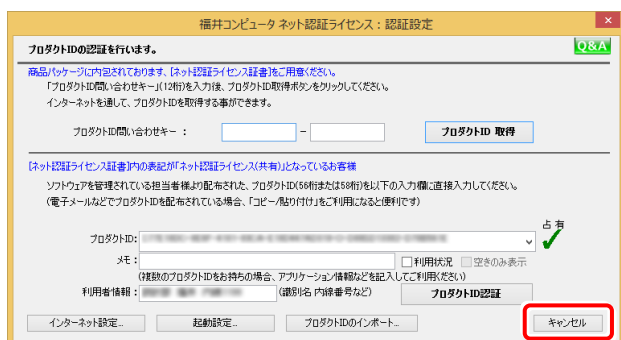


2. 「ネット認証ライセンス」の画面が表示されます。

「ネット認証ライセンス:認証設定」画面(下画面)が表示された場合は

プログラムの起動時に自動的にライセンス情報が更新されますので、更新の必要はありません。

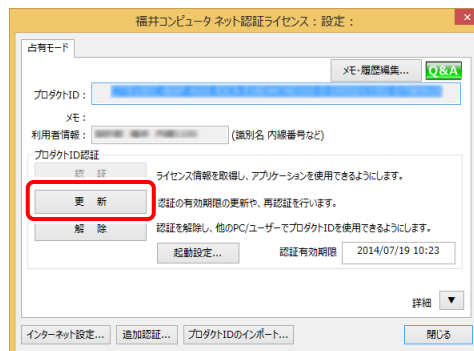
[キャンセル]ボタンを押して画面を閉じてください。



「ネット認証ライセンス:設定」画面(下画面)が表示された場合は

手動でライセンス情報の更新が必要です。

[更新]ボタンを押して、ライセンス情報を更新してください。



以上でライセンス情報の更新は完了です。

続けてプログラムのアップデート、またはバージョンアップをおこなってください。

ネット認証ライセンス(共有)の更新手順

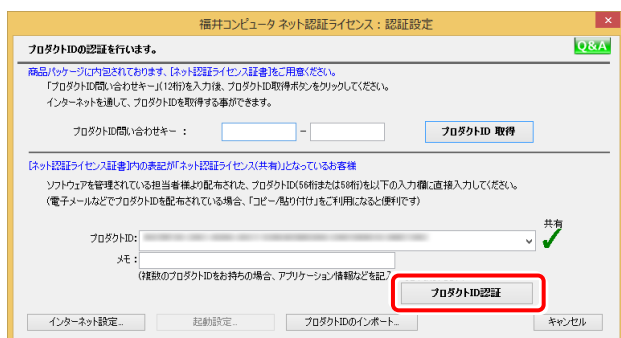
1. 画面右下のタスクバーの通知領域のアイコンから、「FCネット認証ライセンスセンター」を起動します。



2. 「ネット認証ライセンス」の画面が表示されます。

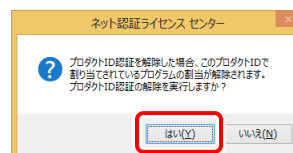
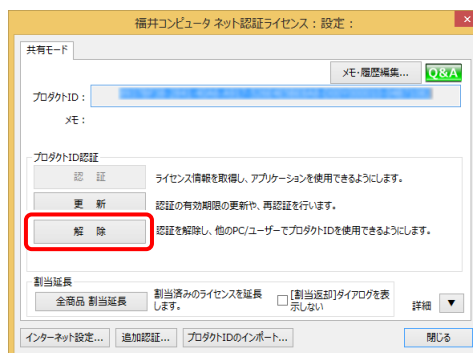
「ネット認証ライセンス:認証設定」画面(下画面)が表示された場合は

[プロダクトID認証] ボタンを押してください。

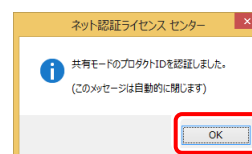
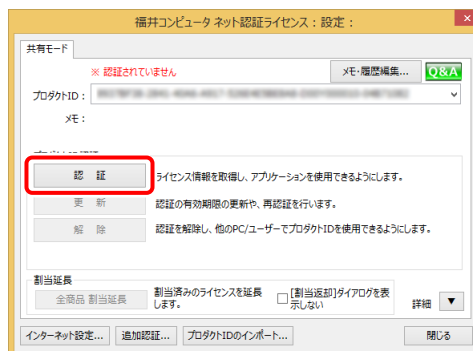


3. 「ネット認証ライセンス:設定」画面(下画面)が表示された場合は

[解除] ボタンを押して、プロダクトIDを解除します。



4. そのまま続けて、[認証] ボタンを押します。



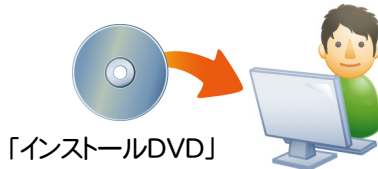
以上でライセンス情報の更新は完了です。

続けてプログラムのアップデート、またはバージョンアップをおこなってください。

2. 電子納品管理システムのバージョンアップ

旧バージョンの電子納品管理システムを、バージョンアップする手順です。
お客様の入力したデータが削除されたり、各種設定ファイルが更新されることはありません。

1. プログラムをインストールするコンピューターに、「インストールDVD」をセットします。



2. セットアップ画面で、「PS版(ネット認証 or USB)」を押します。



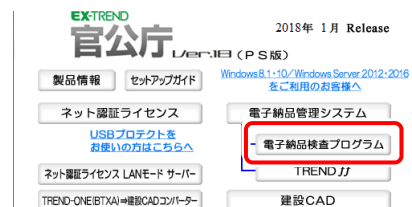
※ 上記画面が表示されない場合は、「インストールDVD」内の [INSTALL.EXE] を実行してください。

※ セットアップ画面のボタンを押しても無反応の場合は、P.24 「補足2: セットアップ画面のボタンを押しても無反応の場合は」を参照して下さい。

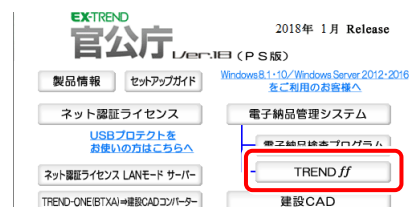
3. 「電子納品検査プログラム」と「TRENDff」の両方をインストールする場合は、「電子納品管理システム」ボタンを押します。



「電子納品検査プログラム」のみインストールする場合は、「電子納品検査プログラム」ボタンを押します。



「TRENDff」のみインストールする場合は、「TRENDff」ボタンを押します。

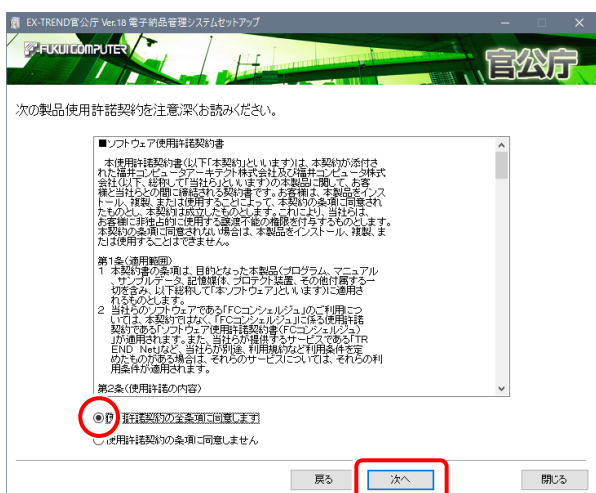


(次ページへ続く)

4. 表示される画面に従って、インストールを行います。



[使用許諾契約の全条項に同意します]を選択して、[次へ]ボタンを押します。



コンピュータの時計を確認します。必要があれば、変更してください。



[プロテクトの種類]に変更がある場合は、プロテクトの画像をクリックして表示される一覧から、変更後のプロテクトを選択してください。



※ プロテクトの種類は、同梱の「お客様控(構成表)兼プロテクト装置保証書」に記載されています。

お客様控(構成表)兼プロテクト装置保証書

出荷プロテクト ○○○○

(次ページへ続く)



インストールするプログラムを確認します。

旧バージョンがインストールされているプログラムは、必ずインストールされます。(チェック変更不可)

現在インストールされていないプログラムで、新規でインストールしたいプログラムについては、チェックボックスを、オンにします。



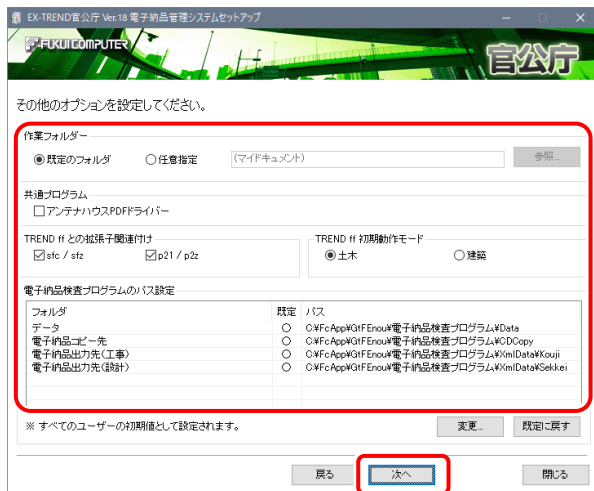
内容を確認して、[次へ]を押します。



※ コンピューターの時計が正しくないと、プロテクトが正常に動作しません。

その他のオプションを設定し、[次へ]を押します。

初期値は、旧バージョンでの設定です。



[作業フォルダ]

電子納品管理システムが、作業用に使用するフォルダです。運用上、作業用のフォルダが指定されている場合は、変更してください。

[共通プログラム]

アンテナハウスPDFドライバーとは、PDFを作成する仮想プリンタドライバです。チェックボックスをオンにすると、同時にインストールされます。

[TREND ff との関連付け] ※1

[sfc/sfz] [p21/p2z] のチェックをオンにすることを、お勧めします。

[TREND ff 初期動作モード] ※1

TREND ff を使用する業務内容を、[土木]または[建築]から選択します。

[土木]または[建築]の、それぞれの業務に適したモードで、TREND ff が起動されます。

後から変更する場合は、インストールされる「起動切り替えツール」で変更する事ができます。

[電子納品検査プログラムのパス設定] ※2

電子納品検査プログラムが使用するフォルダです。運用上、各フォルダが指定されている場合は、変更してください。

※1 TREND ff をインストールする場合に設定可。

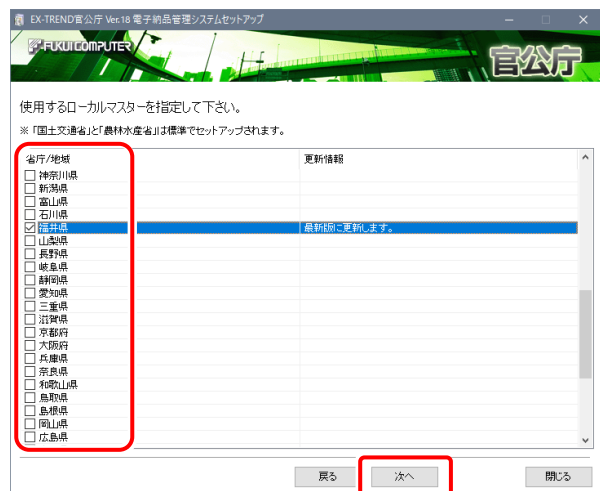
※2 電子納品検査プログラムを、新規でインストールする場合のみ設定可。

(次ページへ続く)

ローカルマスターとは、各省庁や都道府県別に対応した基準案・要領案などの設定ファイルです。

受発注や、納品される可能性のある、省庁や地域のチェックボックスをオンにします。

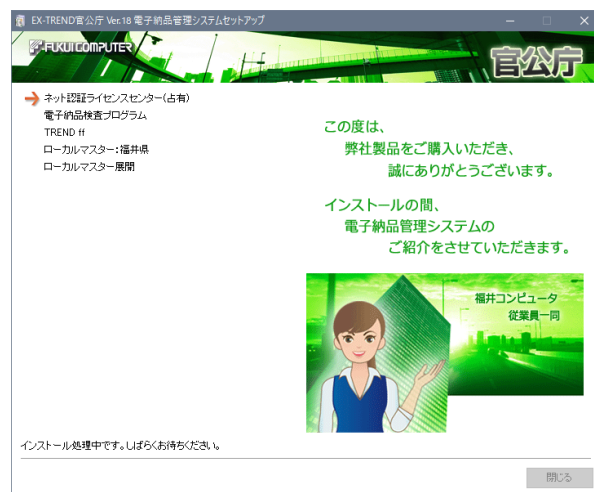
設定を終えたら、[次へ]を押します。



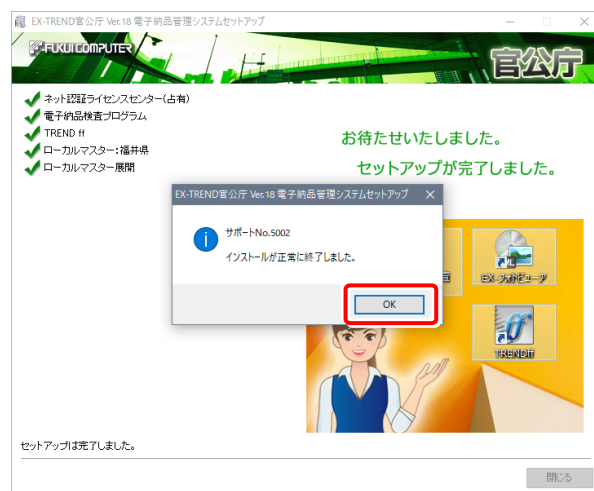
内容を確認して、[インストール]を押します。



プログラムのインストールが、開始されます。



インストールは完了です。再起動のメッセージが表示された場合は、再起動してください。



セットアップされたプログラムのバージョンは、各プログラムを起動後に、[ヘルプ]-[バージョン情報]コマンドで確認することができます。

プログラムのアップデート手順

電子納品管理システム(ネット認証ライセンス版)

1. ネット認証ライセンスの更新

プログラムのバージョンアップ時や、プログラムの追加購入によるライセンス情報の変更時には、「ネット認証ライセンス」のライセンス情報の更新が必要です。

※ ライセンス情報を更新しないと、追加購入したプログラムを使用することはできません。

※ ライセンス情報の更新時には、インターネットに接続された環境が必要です。

※ ネット認証ライセンス(LAN)を使用されている場合は、本ページの手順ではなく、(22ページ)「ネット認証(LAN)サーバーの更新」を参照して、サーバーのライセンス情報の更新をおこなってください。

ネット認証ライセンス(占有)の更新手順

1. 画面右下のタスクバーの通知領域のアイコンから、「FCネット認証ライセンスセンター」を起動します。

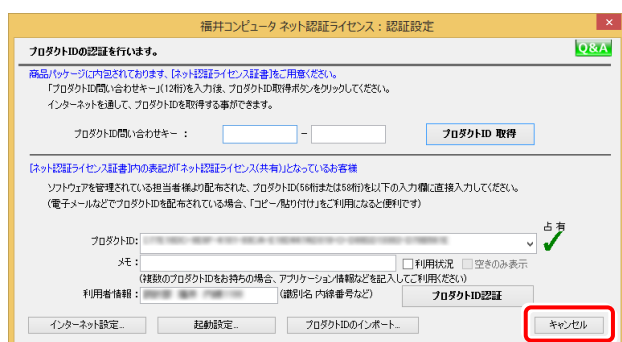


2. 「ネット認証ライセンス」の画面が表示されます。

「ネット認証ライセンス:認証設定」画面(下画面)が表示された場合は

プログラムの起動時に自動的にライセンス情報が更新されますので、更新の必要はありません。

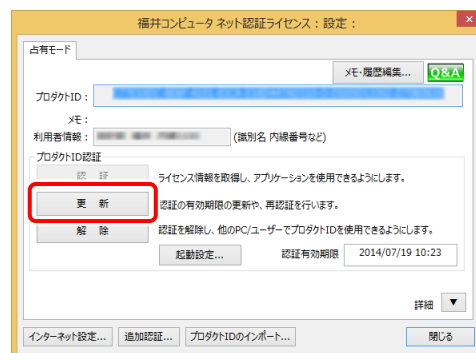
[キャンセル]ボタンを押して画面を閉じてください。



「ネット認証ライセンス:設定」画面(下画面)が表示された場合は

手動でライセンス情報の更新が必要です。

[更新]ボタンを押して、ライセンス情報を更新してください。



以上でライセンス情報の更新は完了です。

続けてプログラムのアップデート、またはバージョンアップをおこなってください。

ネット認証ライセンス(共有)の更新手順

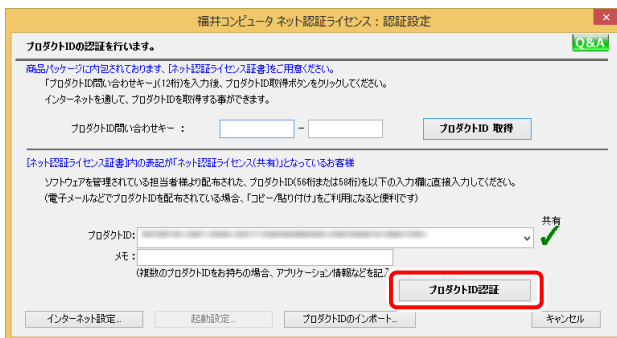
1. 画面右下のタスクバーの通知領域のアイコンから、「FCネット認証ライセンスセンター」を起動します。



2. 「ネット認証ライセンス」の画面が表示されます。

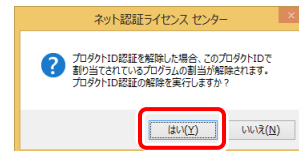
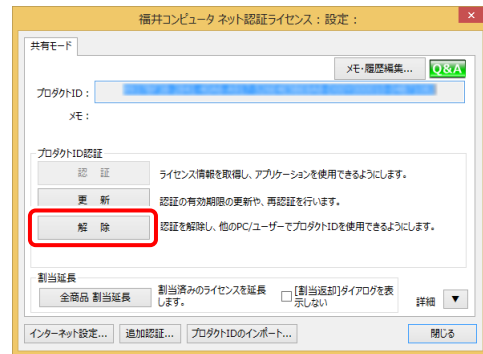
「ネット認証ライセンス:認証設定」画面(下画面)が表示された場合は

[プロダクトID認証] ボタンを押してください。

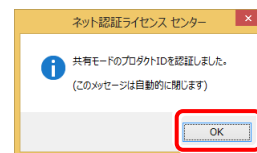
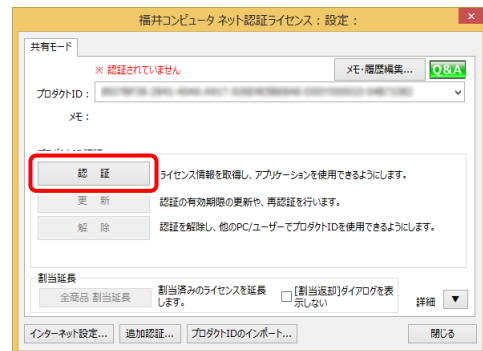


3. 「ネット認証ライセンス:設定」画面(下画面)が表示された場合は

[解除] ボタンを押して、プロダクトIDを解除します。



4. そのまま続けて、[認証] ボタンを押します。



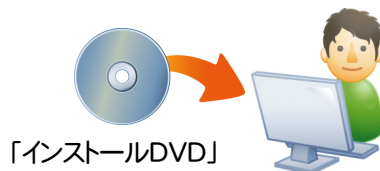
以上でライセンス情報の更新は完了です。

続けてプログラムのアップデート、またはバージョンアップをおこなってください。

2. 電子納品管理システムのアップデート

コンピューターに、同バージョンの電子納品管理システムがインストールされている場合のインストール方法です。
お客様の入力したデータが削除されたり、各種設定ファイルが更新されることはありません。

1. プログラムをインストールするコンピューターに、「インストールDVD」をセットします。



2. セットアップ画面で、「PS版(ネット認証 or USB)」を押します。



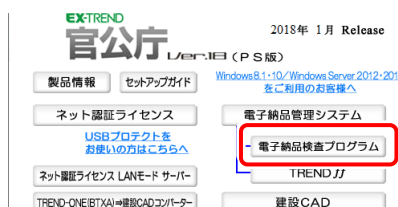
※ 上記画面が表示されない場合は、「インストールDVD」内の [INSTALL.EXE] を実行してください。

※ セットアップ画面のボタンを押しても無反応の場合は、P.24 「補足2: セットアップ画面のボタンを押しても無反応の場合は」を参照して下さい。

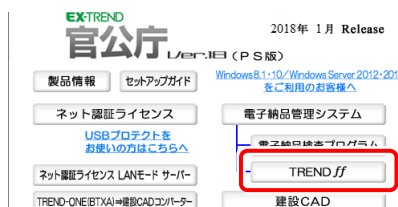
3. 「電子納品検査プログラム」と「TRENDff」の両方をインストールする場合は、「電子納品管理システム」ボタンを押します。



「電子納品検査プログラム」のみインストールする場合は、「電子納品検査プログラム」ボタンを押します。

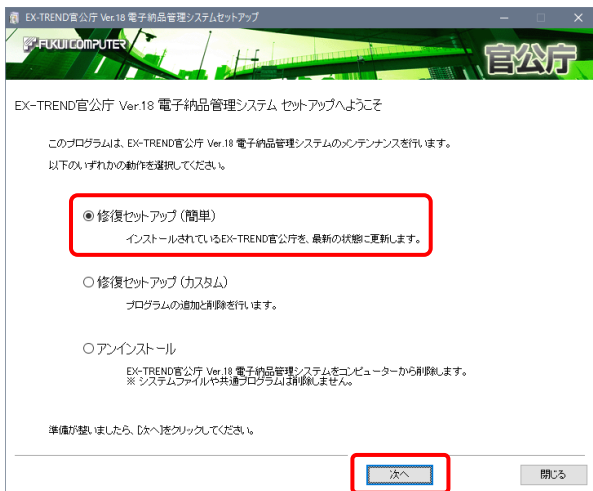


「TRENDff」のみインストールする場合は、「TRENDff」ボタンを押します。



(次ページへ続く)

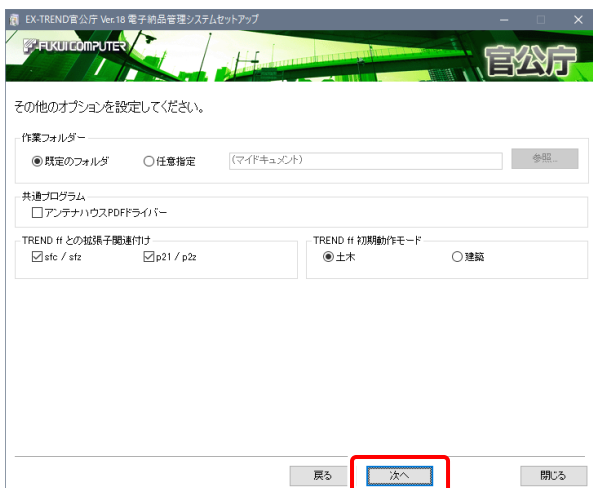
4. [修復セットアップ(簡単)]を選択して、[次へ]を押します。



[次へ]を押します。



その他オプションに変更がある場合は、設定し直してください。設定を終えたら、[次へ]を押します。



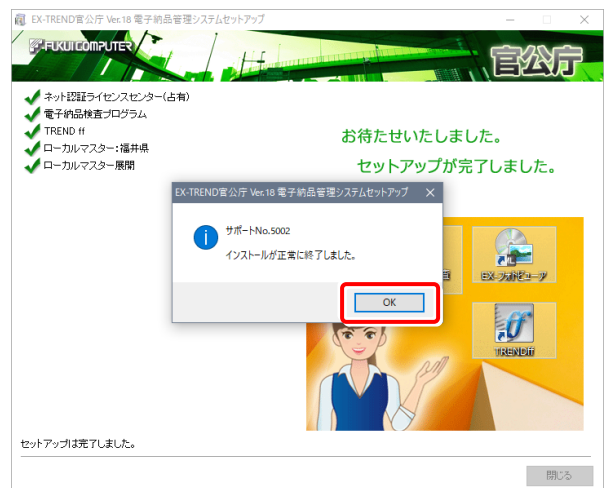
内容を確認して、[インストール]を押します。



プログラムのインストールが、開始されます。



インストールは完了です。再起動のメッセージが表示された場合は、再起動してください。



【補足1】: ネット認証ライセンス(LAN)をお使いの場合は

ネット認証ライセンス(LAN)サーバーのインストール

ネット認証ライセンス(LAN)を使用される方は、使用するサーバーに「ネット認証LANサーバー」をインストールした後、プロダクトIDの認証をおこないます。

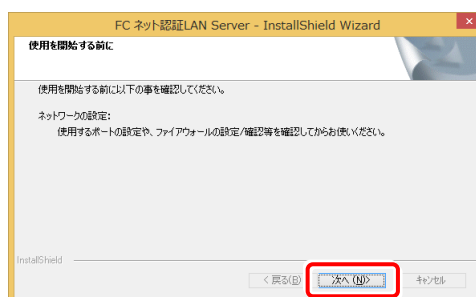
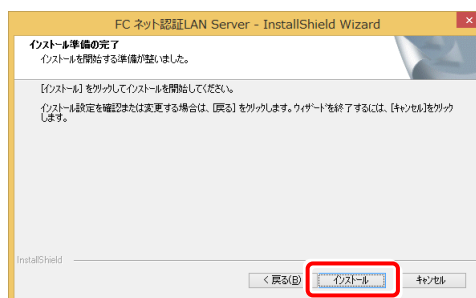
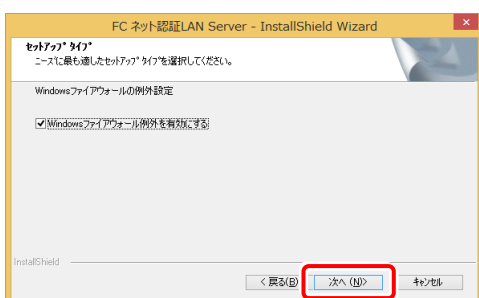
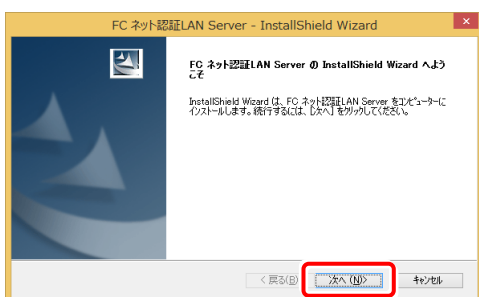
- ※ プロダクトIDの認証時には、インターネットに接続された環境が必要です。
- ※ サーバーの再起動が必要になる場合がありますので、ご注意ください。

Step1 | ネット認証LANサーバーのインストール

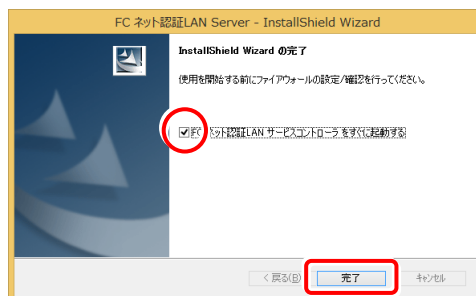
1. サーバーに「インストールDVD」をセットします。
2. セットアップ画面の[ネット認証ライセンス LANモードサーバー]を押します。



3. 表示される画面に従って、ネット認証LANサーバーをインストールします。



4. [FC ネット認証LAN サービスコントローラ をすぐに起動する]にチェックを付けて[完了]を押します。

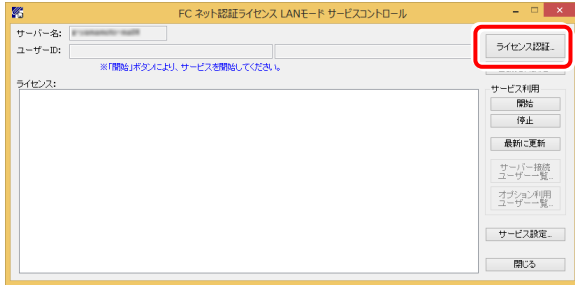


※ 再起動が必要な場合は、メッセージに従って再起動してから次の手順に進みます。

(次ページへ進みます)

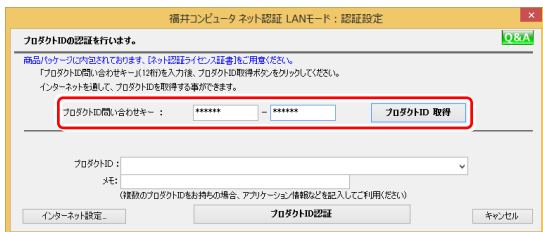
Step2 | プロダクトIDの認証(サーバー)

1. [FC ネット認証ライセンスLANモード サービスコントロール]画面から[ライセンス認証]を押します。

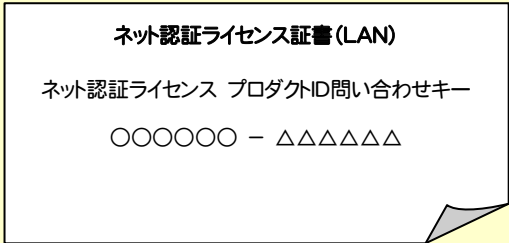


※ 上記画面が表示されていない場合は、
Windows10 の場合：スタートメニューから、[すべてのアプリ]-[FC ネット認証LAN Server]-[FC ネット認証LAN サービスコントローラ]
Windows8.1 の場合：「アプリ画面」から、[FC ネット認証LAN Server]-[FC ネット認証LAN サービスコントローラ]
Windows7 の場合：スタートメニューから、[すべてのプログラム]-[FC ネット認証LAN Server]-[FC ネット認証LAN サービスコントローラ]
 で起動してください。

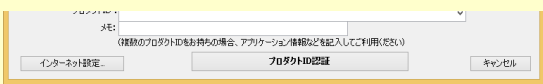
2. [認証設定]画面が表示されますので、[プロダクトID問い合わせキー]を入力して、[プロダクトID取得]を押します。



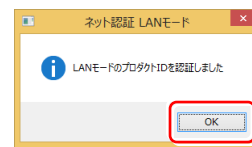
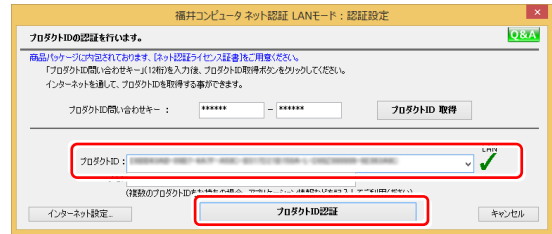
※ 「プロダクトID問い合わせキー」は 6桁+6桁 で、送付される「ネット認証ライセンス証書(LAN)」に記載されています。



※ プロダクトIDの取得や認証が正常にできない場合は、[インターネット設定]を押して、プロキシ設定を変更してみてください。



3. [プロダクトID]が取得されたのを確認し、[プロダクトID認証]を押します。



4. ライセンス情報が取得されたことを確認し、[閉じる]を押します。



以上でネット認証ライセンス(LAN)のインストールは完了です。
 続けてクライアントで、各プログラムのセットアップをおこなってください。

ネット認証ライセンス(LAN)サーバーの更新

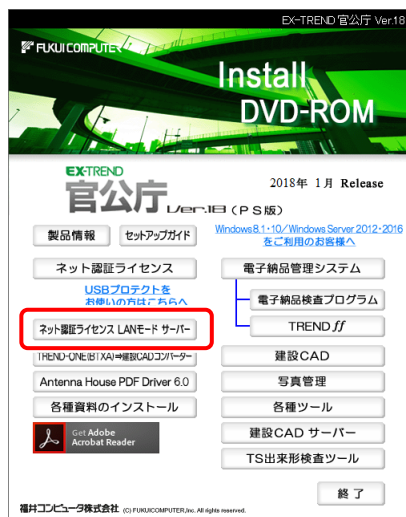
・バージョンアップ時
・ライセンス情報の変更時

プログラムのバージョンアップ時やプログラムの追加購入によるライセンス情報の変更時には、ネット認証LANサーバー(ライセンス管理プログラム)の更新と、ネット認証ライセンス(LAN)のライセンス情報の更新が必要です。

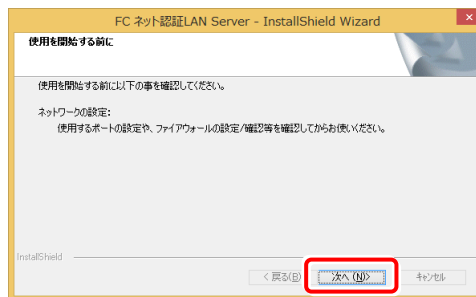
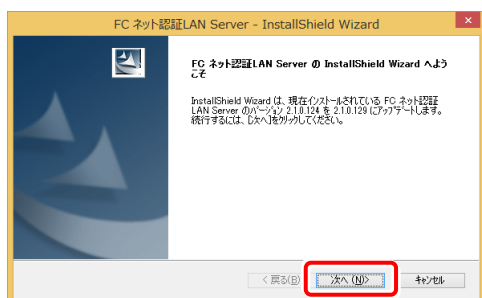
※ ライセンス情報の更新時には、インターネットに接続された環境が必要です。

Step1 | ネット認証LANサーバーの更新

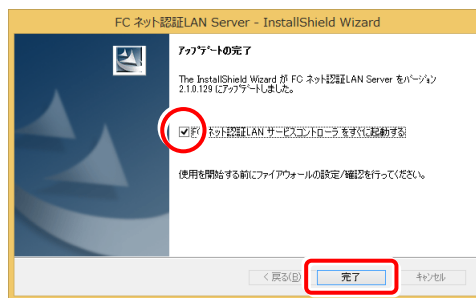
1. サーバーに「インストールDVD」をセットします。
2. セットアップ画面の[ネット認証ライセンス LANモードサーバー]を押します。



3. 表示される画面に従って、ネット認証LANサーバーを更新します。



4. [FC ネット認証LAN サービスコントローラ をすぐに起動する]にチェックを付けて[完了]を押します。



(次ページへ進みます)

Step2 | ライセンス情報の更新(サーバー)

1. [FC ネット認証ライセンスLANモード サービスコントロール]画面から[ライセンス認証]を押します。



※ 上記画面が表示されていない場合は、

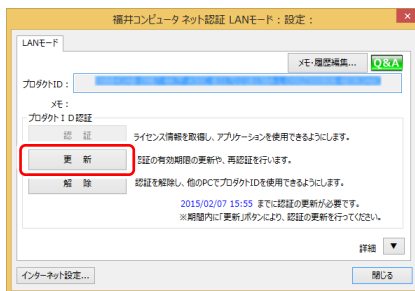
Windows10 の場合：スタートメニューから、[すべてのアプリ]—[FC ネット認証LAN Server]—[FC ネット認証LAN サービスコントロール]

Windows8.1 の場合：「アプリ画面」から、[FC ネット認証LAN Server]—[FC ネット認証LAN サービスコントロール]

Windows7 の場合：スタートメニューから、[すべてのプログラム]—[FC ネット認証LAN Server]—[FC ネット認証LAN サービスコントロール]

で起動してください。

2. [更新]を押します。



3. ライセンス情報が更新されたことを確認し、[閉じる]を押します。



以上でネット認証ライセンス(LAN)の更新は完了です。

続けてクライアントで、各プログラムの更新をおこなってください。

【補足2】：セットアップ画面のボタンを押しても無反応の場合は

インストールする環境(セキュリティ環境など)によっては、セットアップ画面のボタンを押しても反応が何もない場合があります。その場合は下の図と表を参考に、インストールDVD内の実行ファイル(.exe)を直接実行して、プログラムをインストールしてください。



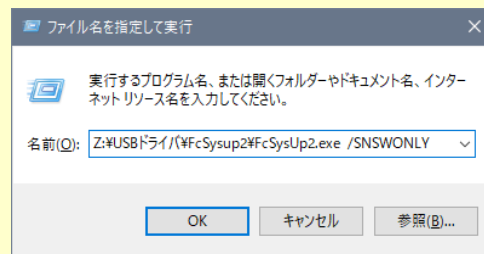
下表の赤字部分は引数です

下表の実行ファイルに赤字で書かれている文字は「引数」です。

引数を含めて実行する場合は「ファイル名を指定して実行」で、ドライブ名も含めたパスを入力して実行します。

例) DVDドライブが「Z」の場合

Z:¥USBドライブ¥FcSysup2¥FcSysUp2.exe /SNSWONLY



※ 「ファイル名を指定して実行」は、キーボードの「Windows」キーを押しながら「R」キーを押して表示します。

No.	左側のボタン名	実行ファイル(パス)
①	ネット認証ライセンス	Net¥FcSysup2¥FCSysUpMain.exe
②	USBプロテクトを お使いの方はこちらへ	USBドライブ¥FcSysup2¥FcSysUp2.exe /SNSWONLY
③	ネット認証ライセンス LANモード サーバー	Fcnets¥DLAS-LAN-SERVICE Setup.exe
④	TREND-ONE (BTXA) ⇒建設CADコンバーター	BMLink¥setup.exe
⑤	Antenna House PDF Driver 6.0	PDF¥PDFDriver_Setup.exe
⑥	各種資料のインストール	ET武蔵¥土木各種資料¥setup.exe
No.	右側のボタン名	実行ファイル(パス)
⑦	Windows8.1・10/Windows Server2012・2016 をご利用のお客様へ	ツール¥Packages¥NET Framework有効化ツール¥FCSupport8Sys.exe
⑧	電子納品管理システム	GtFEnou¥EX-GLoader.exe
⑨	└ 電子納品検査プログラム	GtFEnou¥EX-GLoader.exe /EO
⑩	└ TREND ff	GtFEnou¥EX-GLoader.exe /FO
⑪	建設CAD	Musashi¥Setup.exe
⑫	写真管理	GtAlbum¥Setup.exe
⑬	各種ツール	ツール¥Packages¥LMenu.exe
⑭	建設CAD サーバー	Musashi¥Setup.exe SERVER
⑮	TS出来形検査ツール	ツール¥Packages¥TS出来形検査ツール¥TSINSPECT 1002.exe

Q & A

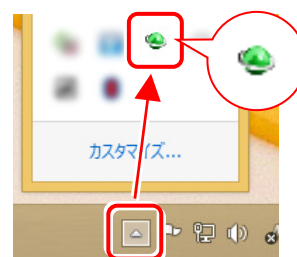
Q.1 ネット認証ライセンスの操作が知りたいのですが、どこかに資料はありますか？

A.1 ネット認証ライセンスの Q&A をご覧になってください。

ネット認証ライセンスの設定画面から、ネット認証ライセンスの Q&A を開くことができます。
Q&A には、ネット認証ライセンスの機能や、お問い合わせのあった内容について記載されています。

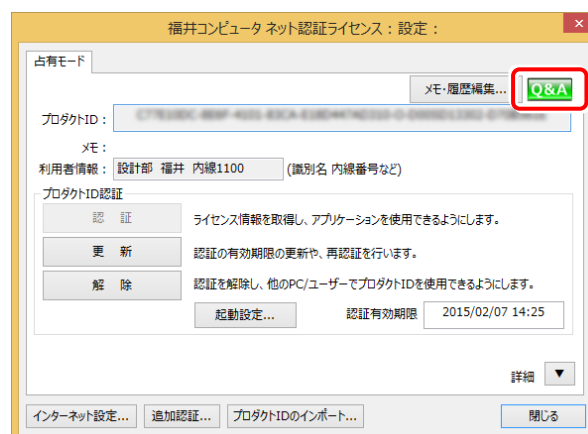
開き方

1. 画面右下のタスクバーの通知領域に表示される「ネット認証ライセンスセンター」のアイコンをクリックして、ネット認証ライセンスの設定画面を開きます。



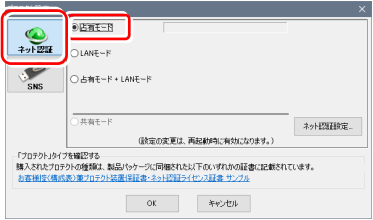
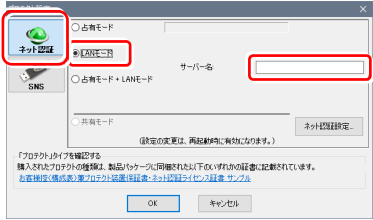
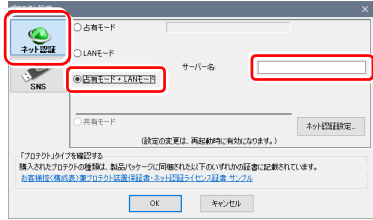
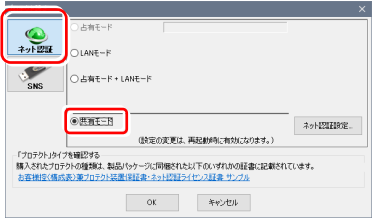
2. ネット認証ライセンスの設定画面が表示されます。
[Q&A] ボタンを押します。

ネット認証ライセンスの Q&A が開きます。



Q.2 プログラムを起動したときにプロテクト設定画面が表示されてプログラムが起動できません。どうすればいいのでしょうか？

A.2 お使いのプロテクトを選択し、[OK]ボタンを押してください。(プログラムによって、画面が異なる場合があります)

<p>【ネット認証ライセンス(占有)】を使用</p> <p>[ネット認証]－[占有モード]を選択</p> 	<p>【ネット認証ライセンス(LAN)】を使用</p> <p>[ネット認証]－[LANモード]を選択</p> 	<p>【ネット認証ライセンス(占有)】と【ネット認証ライセンス(LAN)】を併用</p> <p>[ネット認証]－[占有モード+LANモード]を選択</p> 
<p>【ネット認証ライセンス(共有)】を使用</p> <p>[ネット認証]－[共有モード]を選択</p> 	<p>[占有モード]または[共有モード]が選択できない場合は、[ネット認証設定]ボタンをクリックして、プロダクトIDを認証してください。(認証の手順はP.7参照)</p> <p>[LANモード]を選択した場合は、[サーバー名]に、「FCネット認証LAN サーバー」をインストールしたサーバーのコンピューター名を入力してください。</p>	

Q.3 ネット認証ライセンス(LAN)で使用する、「FC ネット認証LAN サービスコントローラ」について教えてください。

A.3 「FC ネット認証LAN サービスコントローラ」とは、「ネット認証ライセンス(LAN)」のライセンス情報の確認や、サービスの開始や停止をおこなう管理ツールです。

— 起動方法 —

- Windows10 の場合 : Windowsのスタートメニューの「すべてのアプリ」
- Windows8.1 の場合 : Windowsのスタート画面の「アプリ画面」
- Windows7 の場合 : Windowsのスタートメニューの「すべてのプログラム」

から、「FC ネット認証LAN Server」-「FC ネット認証LAN サービスコントローラ」を実行してください。

The screenshot shows the main interface of the FC Network Authentication License LAN Mode Service Controller. It includes a header with the product name, a table of licenses, and a sidebar with control buttons. Callouts point to specific elements:

- [サーバー名]**: Points to the server name field, stating that the computer name is displayed.
- [ユーザーID]**: Points to the user ID field, stating that the network authentication LAN user ID is displayed.
- [ライセンス数]**: Points to the 'ライセンス数' (License Count) column in the table, stating that the number of licenses that can be used simultaneously is displayed.
- [空きライセンス数]**: Points to the '空きライセンス数' (Available License Count) column, stating that the number of currently available licenses is displayed.
- [ライセンス認証]**: Points to the 'ライセンス認証' button, stating that product ID authentication and updates are performed.
- [自動更新設定]**: Points to the '自動更新設定' button, stating that settings for automatic license updates are set.
- [開始]**: Points to the '開始' button, stating that the service is started. For LAN mode, the service must be started in advance.
- [停止]**: Points to the '停止' button, stating that the service is stopped.
- [最新に更新]**: Points to the '最新に更新' button, stating that license information is updated to the latest.
- [サーバー接続ユーザー一覧]**: Points to the 'サーバー接続ユーザー一覧' button, stating that users using licenses are confirmed.
- [オプション利用ユーザー一覧]**: Points to the 'オプション利用ユーザー一覧' button, stating that users using selected options are confirmed.
- [サービス設定]**: Points to the 'サービス設定' button, stating that connection settings and log files are set.

The 'サービス設定' (Service Settings) dialog box is also shown, with callouts for:

- [接続]タブ**: States that connection protocols are set.
- [使用状況ログ]タブ**: States that application usage records are periodically saved.

● [使用状況ログ]には、「何時何分の」「ライセンスの空き状況」が記録されます。使用するには、

1. [ログの出力]チェックボックスをオンにし、[パス]にログファイルの出力を設定（[間隔]と[最大履歴数]は適宜に設定）。
2. 「FC ネット認証ライセンスLANモード サービスコントロール」が表示されている状態で、ログの取得が開始されます。
3. 「FC ネット認証ライセンスLANモード サービスコントロール」を閉じると、ログファイルが保存されます。
4. 再度「FC ネット認証ライセンスLANモード サービスコントロール」を起動すると、前のログファイルは別ファイル（ログファイル名+日付）で残され、新たなログの取得が開始されます。

● ネット認証の「占有」と「LAN」を併用した場合、「占有」のライセンスが優先して使用されます。