

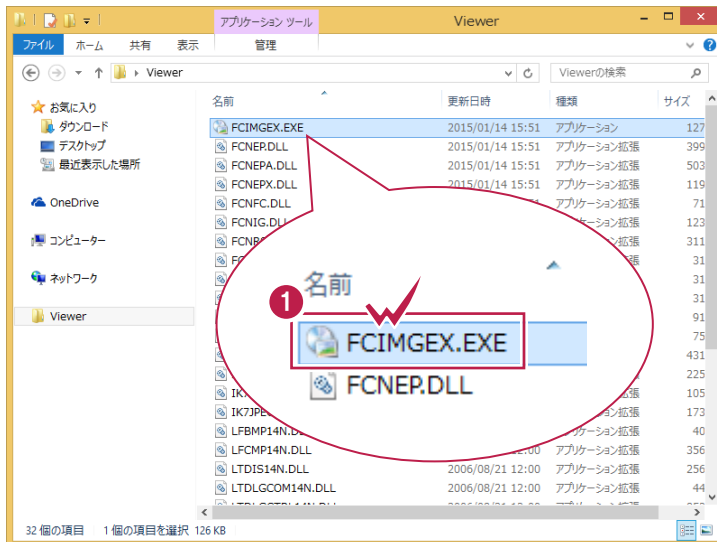
TRENDフォトビューアの起動方法と使い方

TRENDフォトビューアは、官庁営繕部「工事写真の撮り方」の基準にて作成された電子納品データの写真や参考図、写真情報の閲覧が可能なおアプリケーションです。

また、他社アプリケーションから作成された電子納品データの閲覧も可能です。

※TRENDフォトビューアは閲覧のみです。管理項目、写真の編集は出来ません。

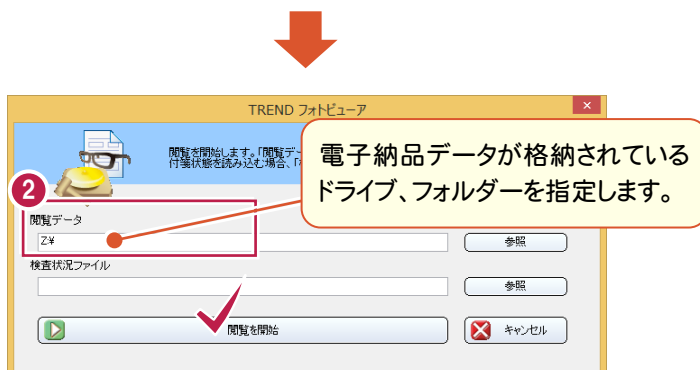
プログラムの起動



- 1 電子納品データを作成した時に「TRENDフォトビューア」を出力した場合は、電子納品データ内に「Viewer」フォルダーが作成されます。

「Viewer」フォルダー内の「FCIMGEX.EXE」をダブルクリックしてください。

- 2 「閲覧データ」に、電子納品データが格納されているドライブ、フォルダーを指定し、「閲覧を開始」を実行してください。



電子納品データが格納されているドライブ、フォルダーを指定します。

メモ 検査状況ファイルとは

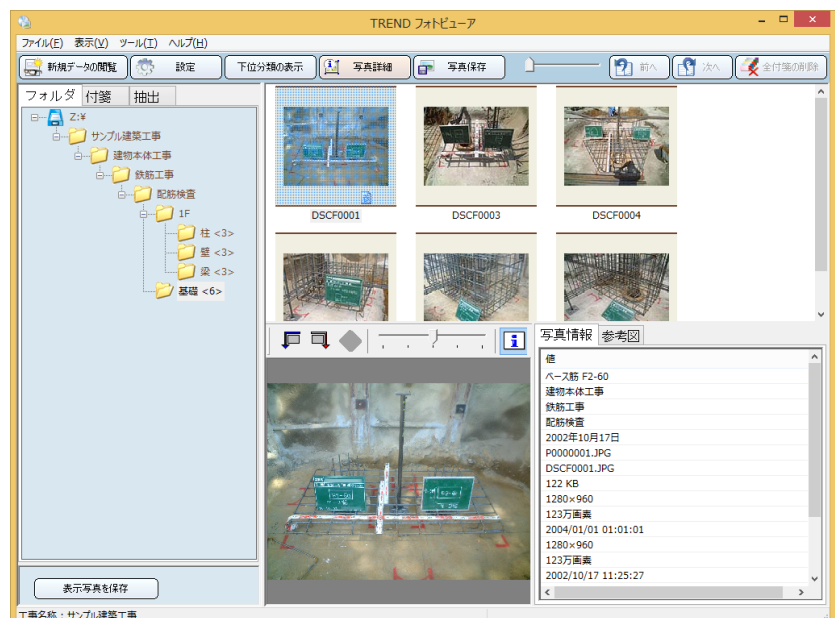
TREND フォトビューアによるチェック状態(付箋)を出力したファイルです。閲覧データと同時に読み込むことにより、前回のチェック状態を再現することができます。

検査状況ファイルの出力については、P.5 を参照してください。

メモ 電子納品データを CD や DVD に作成した場合は

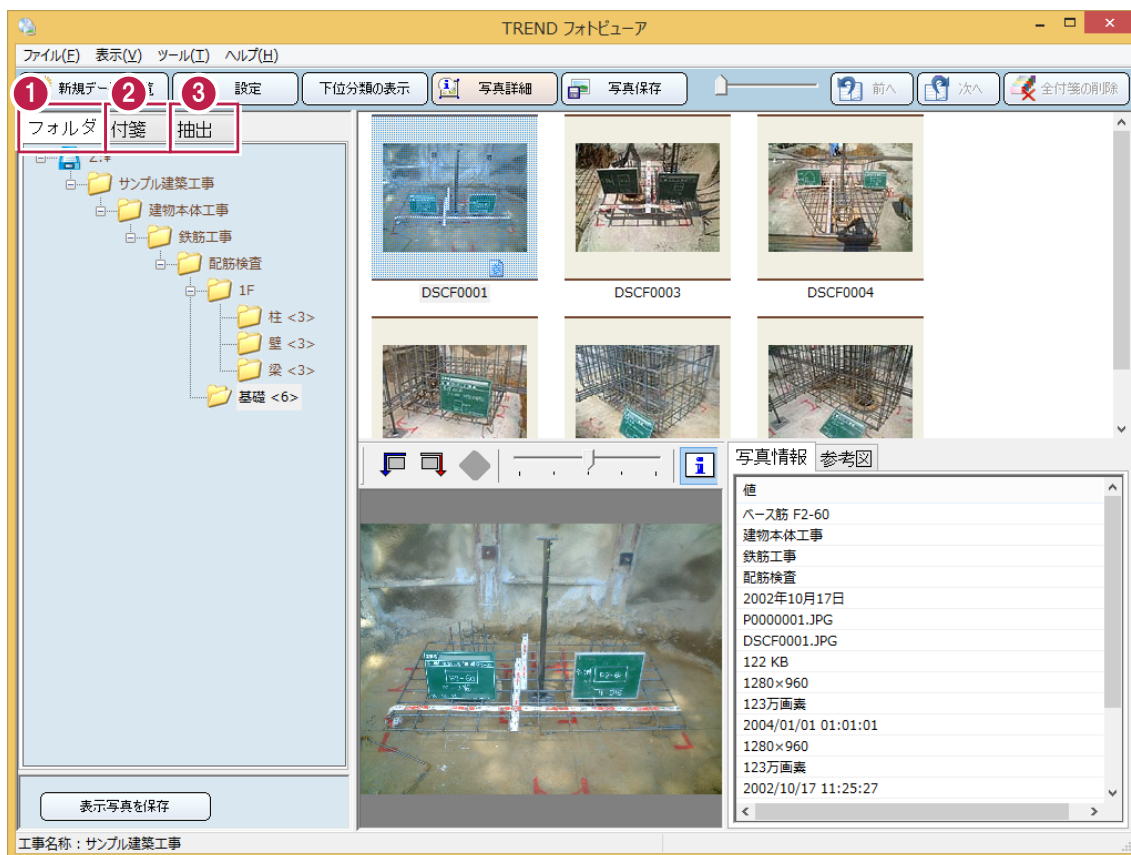
作成された CD や DVD をコンピューターに挿入すると、「フォトビューア」が自動起動されます。

自動起動されない場合は、上記手順で、「Viewer」フォルダー内の「FCIMGEX.EXE」をダブルクリックして起動してください。



画面説明

TRENDフォトビューアの、主な機能について解説します。



① [フォルダ]タブ

閲覧データの、フォルダ構成を表示します。
フォルダを主観とした写真閲覧が可能です。



② [付箋]タブ

付箋の貼られた写真を、付箋毎に表示します。
付箋を主観とした写真閲覧が可能です。



③ [抽出]タブ

抽出条件を入力、実行することで、目的に合う写真のみの閲覧が可能です。

第3条件まで設定が可能で、「完全一致」/「部分一致」、「または」/「かつ」での検索が可能です。





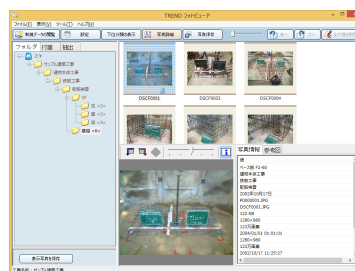
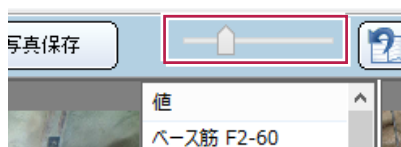
4 [写真表示]

写真、写真情報が表示されます。

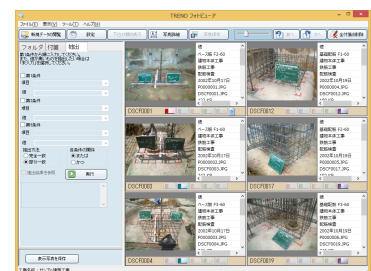
ここで写真の閲覧やチェックを行います。

※写真情報は、電子納品データの写真と同じフォルダーに、“写真ファイル名.txt”の名称で出力されている必要があります。

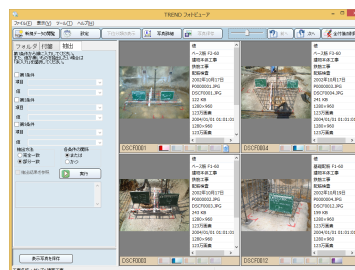
「スライダー」で、5通り(サムネイル一覧、及び6・4・2・1分割)の方法で、写真を閲覧できます。



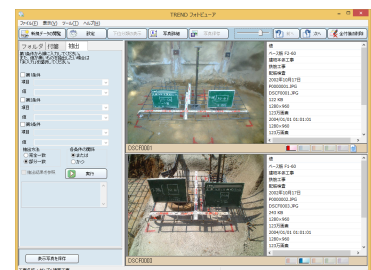
サムネイル一覧



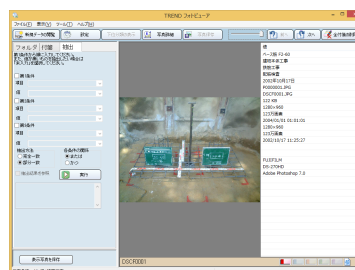
6分割



4分割



2分割



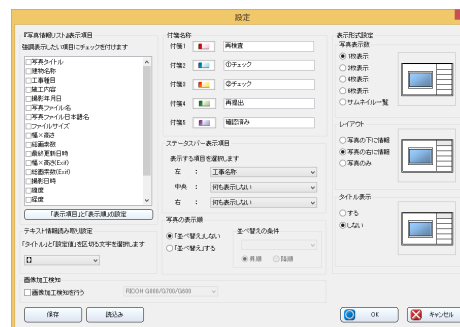
1分割



5 [設定] ボタン

写真情報で表示する項目などを、設定します。

付箋の内容(名称)も、ここで変更可能です。



6 [下位分類の表示] ボタン

オンの場合、選択している分類以下の写真が、すべて表示されます。

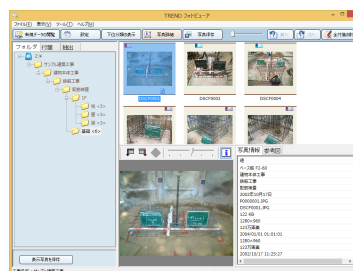
オフの場合、選択している分類の写真のみ、表示されます。

7 [写真詳細] ボタン

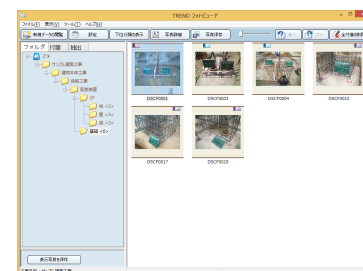
オンにすると、選択している写真の

- 写真情報
- 参考図情報
- 写真のファイル情報(ファイルサイズなど)
- Exif情報

などが確認できます。



オン



オフ

8 [写真保存] ボタン

選択されている写真を、[名前を付けて保存]します。

※分類ツリー下部の、[表示写真を保存]を使用すると、現在表示されている写真を、まとめて保存することができます。(右図参照)



写真をチェックします



- 1 写真を選択して、チェックします。
OKの場合は、右クリックして表示されるメニューから、[確認済み]の付箋を貼り付けます。
NGの場合は、[再検査][①チェック][②チェック][再提出]の付箋を貼り付けます。(複数設定可)

6～1 分割表示の場合は、写真の下に表示される付箋をクリックして貼り付けます

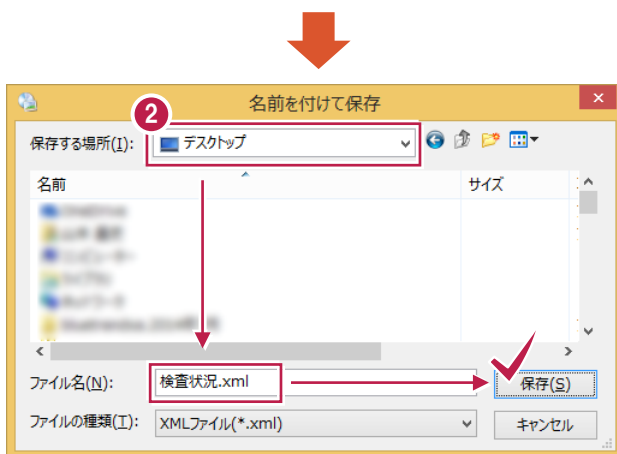
OKの場合(一番右が[確認済み])

NGの場合
(左から、[再検査][①チェック][②チェック][再提出])

チェック結果(検査状況ファイル)の保存



- 1 [ファイル]-[検査状況保存]コマンドを、クリックします。
- 2 保存先のフォルダーとファイル名を指定して、[保存]ボタンを押します。



保存した検査状況ファイルは、次回同じ電子納品データを開く際に、同時に検査状況ファイルを読み込むと、チェック結果が復元されます。(P.1参照)

チェック結果の確認や、写真が多くてチェックを途中で中断した場合などに、有効です。

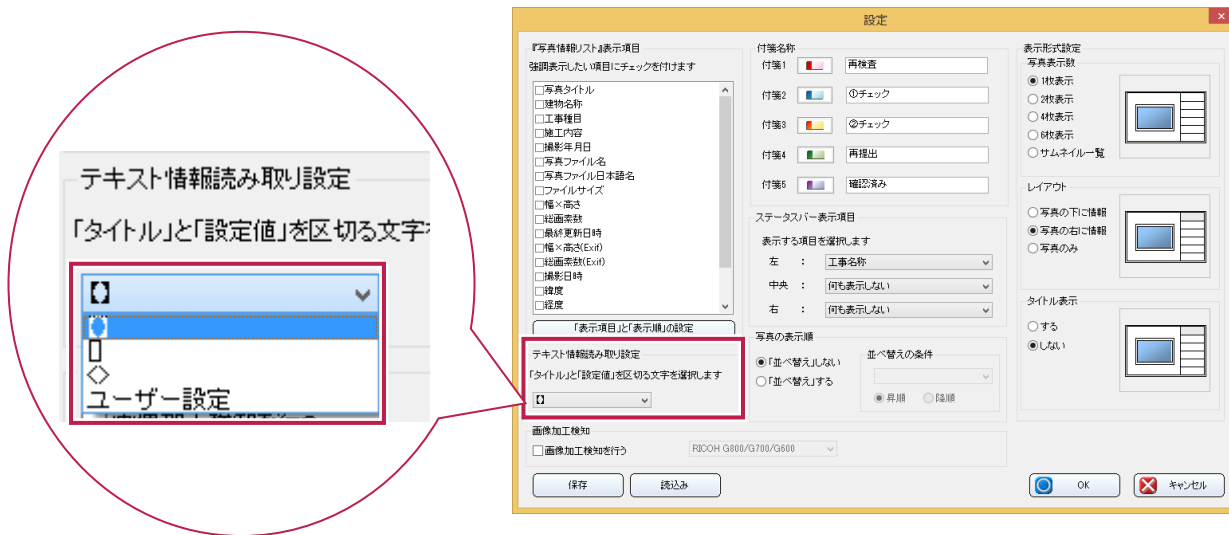
Q&A

Q.1

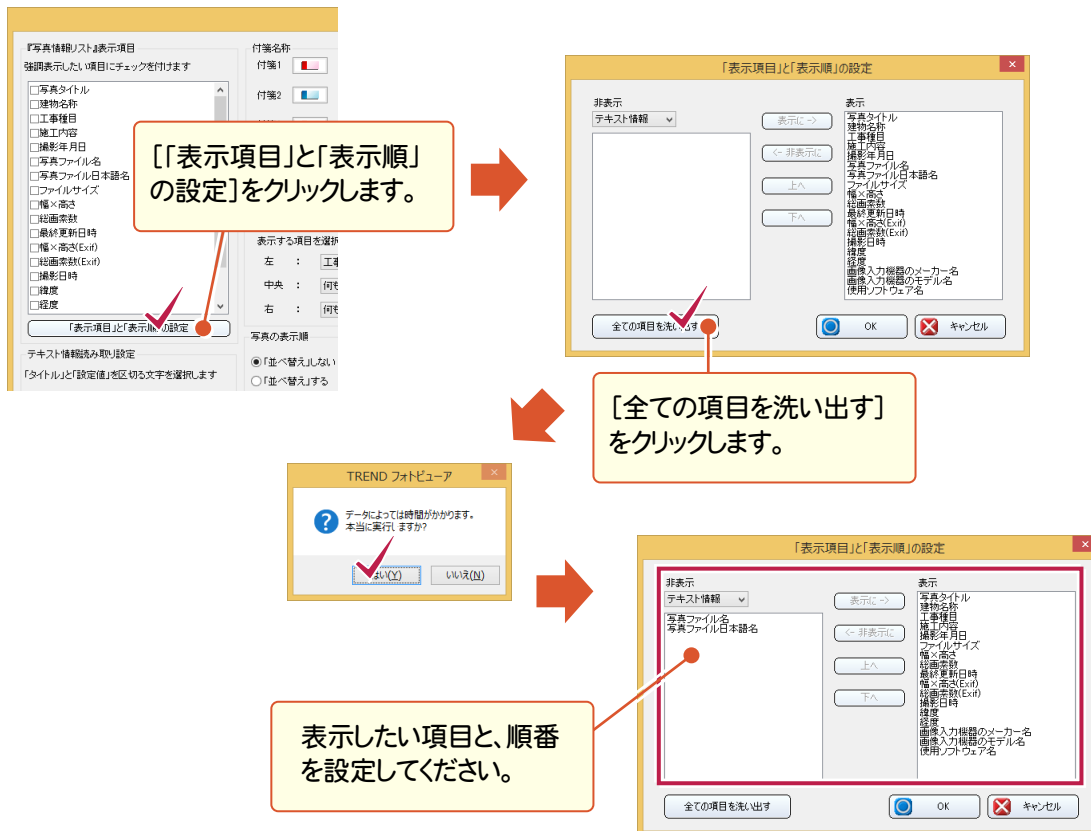
写真情報が表示されないのですが？

A.1

【ツール】-【設定】-【テキスト情報読み取り設定】をご確認ください。
区切り文字の設定が行なえます。出荷標準の3種とユーザー設定が可能です。



また表示したい項目が、『写真情報リスト』表示項目に無い場合は、以下の操作をお試しください。



Q.2

写真の一部を拡大して確認したいのですが？

A.2

拡大したい範囲の対角の2点を、マウスの左ボタンでクリックします。

また右ボタンをクリックすると縮小されます。

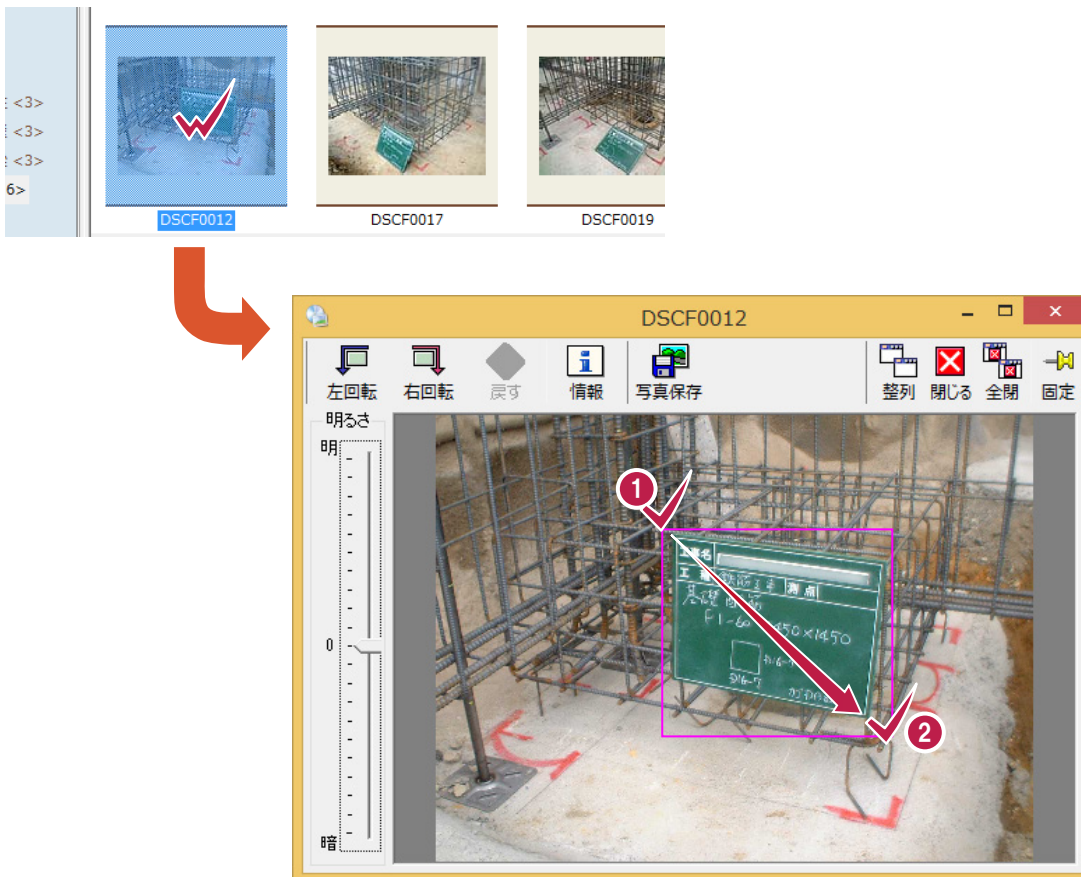
(※拡大対象:[写真詳細]または[6～1分割]で表示されている写真)



拡大ウィンドウを利用する方法もあります。

写真を選択して[表示]－[写真拡大]コマンドを実行すると、拡大ウィンドウが表示されます。

(※サムネール一覧の場合は、写真のダブルクリックでも表示できます。)



拡大ウィンドウでも、マウスによる拡大・縮小ができます。

ご注意

- (1) 本ソフトウェアおよび本文の内容の一部または全部を無断転載することは禁止されています。
- (2) 本ソフトウェアおよび本文の内容に関しては、将来予告なく変更することがあります。
- (3) 本ソフトウェアを複数の機械で同時に使用する場合は、機械と同数の本ソフトウェアが必要です。
- (4) 本ソフトウェアの内容については万全を期しておりますが、万一ご不審な点や誤り、記載もれなどお気づきの点がありましたら弊社までご連絡ください。
- (5) 運用した結果の影響については(4)の項にかかわらず、いかなる責任も負いかねますのでご了承ください。
- (6) 弊社以外のソフトウェアに関するお問い合わせはご遠慮願います。
- (7) データのバックアップについて

お客様が作られたデータはお客様にとって大切な財産です。万が一の不慮の事故による被害を最小限にとどめるために、お客様御自身の管理・責任において、データは必ず定期的に 2 か所以上の別の媒体 (HDD、CD、DVD など) に保存してください。

また、いかなる事由におきましても、データの破損により生じたお客様の損害は、弊社では補償いたしかねますのでご了承ください。

- Microsoft、Windows、Windows Vistaは、米国Microsoft Corporationの米国およびその他の国における登録商標です。
- Windowsの正式名称は、Microsoft (R) Windows (R) Operating Systemです。
- Windows Vistaの正式名称は、Microsoft (R) Windows Vista (R) Operating Systemです。
- 製品の一部または全部を無断で複写することは禁止されています。
- 解説画面を含め、本書に記載されている会社名、製品名は各社の商標または登録商標です。
- BLUETREND、EX-TREND、EX-TREND 武蔵 および EX-TREND MUSASHI は、福井コンピュータ株式会社の登録商標です。