

メーカー	TOPCON	機種名	DS-200i
------	--------	-----	---------

観測方法	TREND-FIELDの設定（通信条件）	接続方法
2人+リモコンなし ①	メーカー：「TOPCON・SOKKIA」 動作設定：「自動視準」	直結 Bluetooth Parani
<p>【観測条件】</p> <ul style="list-style-type: none"> 基本2人（器械マン、ミラーマン）で観測する TREND-FIELD側から、上下左右の矢印ボタンでTSを旋回させることが可能、ただし、TSから離れた場所で自分の方向にTSを向けるのは困難なので、器械マン、ミラーマンの2人での観測が基本になる 通信は、Bluetooth、直結のいずれか 		

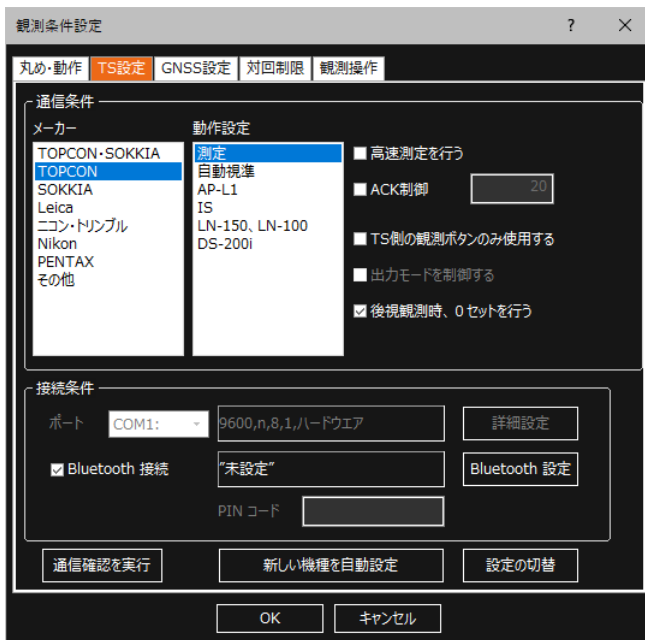
TREND-FIELDの観測条件設定



メーカー	TOPCON	機種名	DS-200i
------	--------	-----	---------

観測方法	TREND-FIELDの設定（通信条件）	接続方法
2人+リモコンなし ②	メーカー：「TOPCON」 動作設定：「測定」	直結 Bluetooth Parani
<p>【観測条件】</p> <ul style="list-style-type: none"> ・2人（器械マン、ミラーマン）で観測する ・器械マンは手動でTSを操作する ・器械マンがミラーに照準を合わせて、TREND-FIELD側で観測、あるいはTS側でRECする、どちらも可能 ・TREND-FIELDは器械マン、ミラーマンのどちら側にあっても良い ・通信は、Bluetooth、直結のいずれか 		

TREND-FIELDの観測条件設定

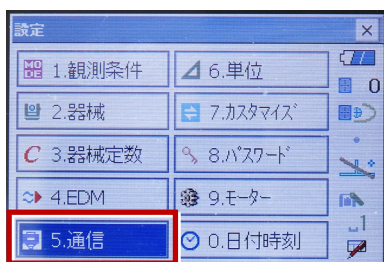


メーカー	TOPCON	機種名	DS-200i
観測方法	TREND-FIELDの設定 (通信条件)		接続方法
2人+リモコンなし ①	メーカー：「TOPCON・SOKKIA」 動作設定：「自動視準」		直結 Bluetooth Parani
	【観測条件】 <ul style="list-style-type: none"> •基本2人（器械マン、ミラーマン）で観測する •TREND-FIELD側から、上下左右の矢印ボタンでTSを回転させることが可能、ただし、TSから離れた場所で自分の方向にTSを向けるのは困難なので、器械マン、ミラーマンの2人での観測が基本になる •通信は、Bluetooth、直結のいずれか 		
2人+リモコンなし ②	メーカー：「TOPCON」 動作設定：「測定」		直結 Bluetooth Parani
	【観測条件】 <ul style="list-style-type: none"> •2人（器械マン、ミラーマン）で観測する •器械マンは手動でTSを操作する •器械マンがミラーに照準を合わせて、TREND-FIELD側で観測、あるいはTS側でRECする、どちらも可能 •TREND-FIELDは器械マン、ミラーマンのどちら側にあっても良い •通信は、Bluetooth、直結のいずれか 		

1 [設定] を選択します。

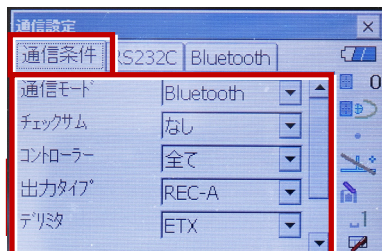


2 [通信] を選択します。



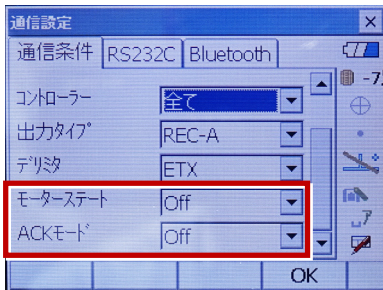
3 [通信条件] を次のように設定します。

通信モード：Bluetoothの場合
「Bluetooth」
直結の場合「RS-232C」
チェックサム：「なし」
コントローラー：「全て」
出力タイプ：「REC-A」
デリミタ：「ETX」

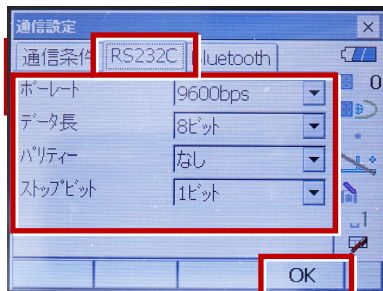


▼ 次頁へ

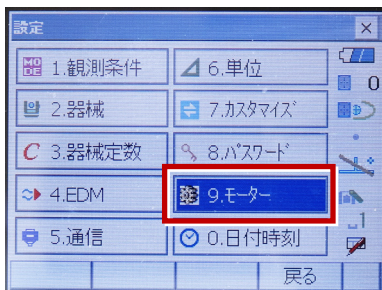
- 4 スクロールして次のように設定します。
 モーターステート：「Off」
 ACKモード：「Off」



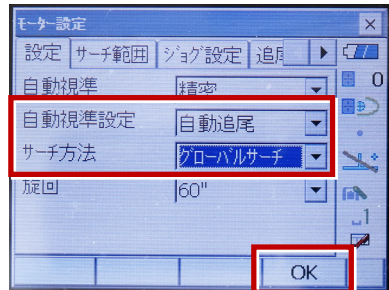
- 5 [RS232C] を設定して [OK] を選択します。
 ボーレート：「9600bps」
 データ長：「8ビット」
 パリティ：「なし」
 ストップビット：「1ビット」



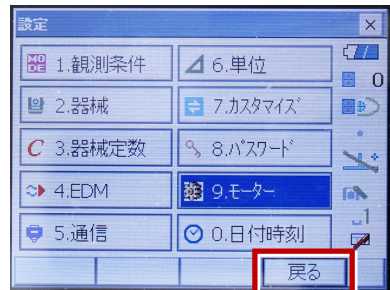
- 6 [モーター] を選択します。



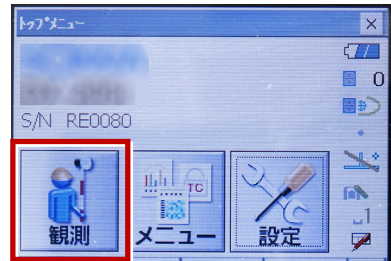
- 7 次のように設定し [OK] を選択します。
 自動視準設定：「自動追尾」
 サーチ方法：「グローバルサーチ」



- 8 [戻る] を選択します。



- 9 [観測] を選択します。



- 10 観測を行います。

