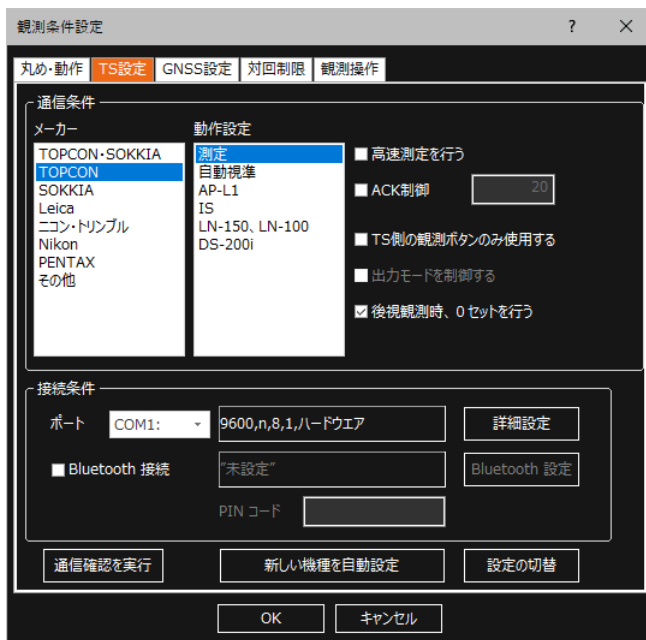


メーカー	TOPCON	機種名	ES
------	--------	-----	----

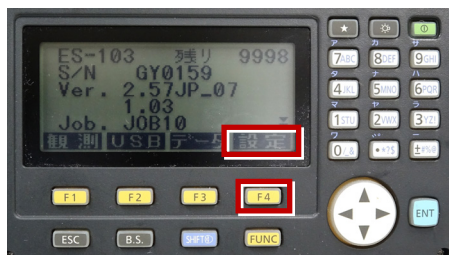
観測方法	TREND-FIELDの設定（通信条件）	接続方法
2人②	メーカー：「TOPCON」 動作設定：「測定」	直結 Parani
【観測条件】 <ul style="list-style-type: none"> ・2人（器械マン、ミラーマン）で観測する ・器械マンは手動でTSを操作する ・器械マンがミラーに照準を合わせて、TREND-FIELD側で観測、あるいは、TS側でHVDアウトする、どちらも可能 ・TREND-FIELDは器械マン、ミラーマンのどちら側にあっても良い ・Bluetoothのクラスは1 		

TREND-FIELDの観測条件設定



メーカー	TOPCON	機種名	ES
観測方法	TREND-FIELDの設定（通信条件）		接続方法
2人②	メーカー：「TOPCON」 動作設定：「測定」 【観測条件】 ・2人（器械マン、ミラーマン）で観測する ・器械マンは手でTSを操作する ・器械マンがミラーに照準を合わせて、TREND-FIELD側で観測、あるいは、TS側でHVDアウトする、どちらも可能 ・TREND-FIELDは器械マン、ミラーマンのどちら側にあっても良い ・Bluetoothのクラスは1		直結 Parani

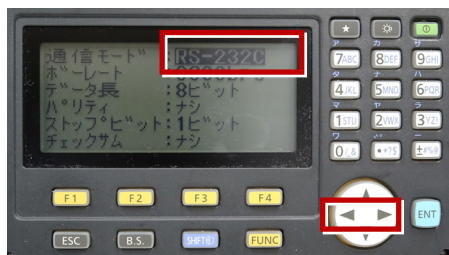
1 「設定」（[F4]）を押します。



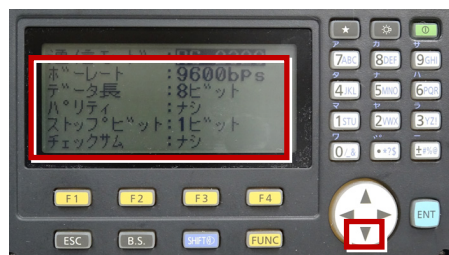
2 矢印キーで「通信条件」を選択して [ENT] を押します。



3 矢印キーで「通信モード」を「RS-232C」にします。



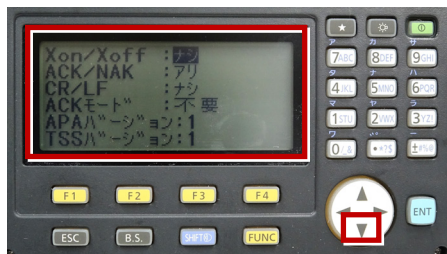
4 設定を以下に合わせて、矢印キーで下にスクロールします。
 ボーレート：「9600bps」
 データ長：「8ビット」
 パリティ：「ナシ」
 ストップビット：「1ビット」
 チェックサム：「ナシ」



▼ 次頁へ

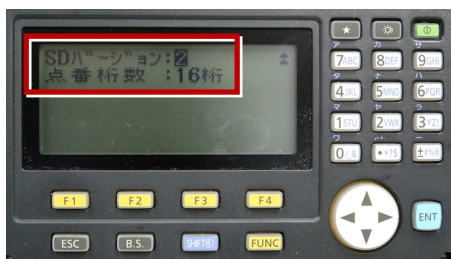
5 設定を以下に合わせて、矢印キーで下にスクロールします。

Xon/Xoff : 「ナシ」
ACK/NAK : 「アリ」
CR/LF : 「ナシ」
ACKモード : 「不要」
APAバージョン : 「1」
TSSバージョン : 「1」

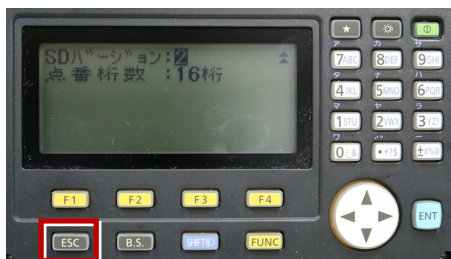


6 設定を以下に合わせます。

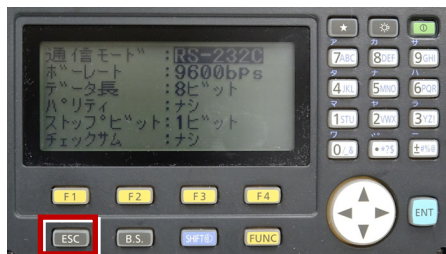
SDバージョン : 「2」
点番桁数 : 「16桁」



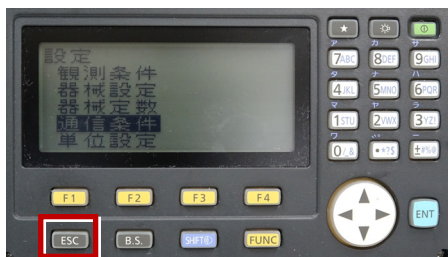
7 [ESC] を押します。



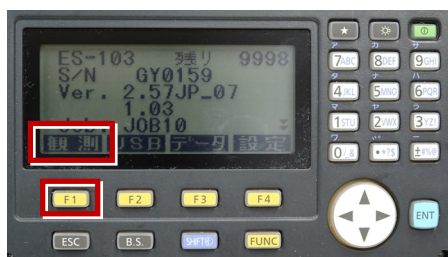
8 [ESC] を押します。



9 [ESC] を押します。



10 観測 ([F1]) を押します。



11 観測を行います。

