

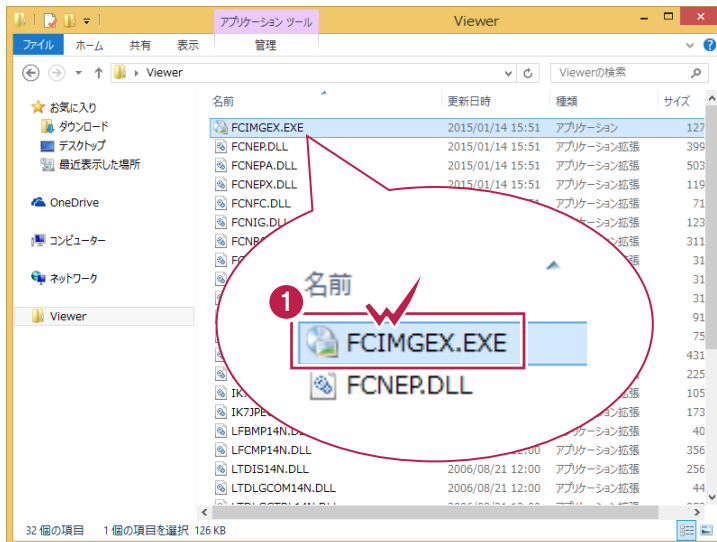
TRENDフォトビューアの起動方法と使い方

TRENDフォトビューアは、官庁営繕部「工事写真の撮り方」の基準にて作成された電子納品データの写真や参考図、写真情報の閲覧が可能なおアプリケーションです。

また、他社アプリケーションから作成された電子納品データの閲覧も可能です。

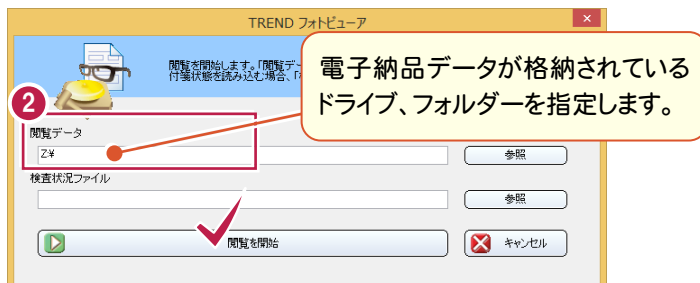
※TRENDフォトビューアは閲覧のみです。管理項目、写真の編集はできません。

プログラムの起動



- 1 電子納品データを作成した時に「TRENDフォトビューア」を出力した場合は、電子納品データ内に「Viewer」フォルダーが作成されます。「Viewer」フォルダー内の「FCIMGEX.EXE」をダブルクリックしてください。

- 2 「閲覧データ」に、電子納品データが格納されているドライブ、フォルダーを指定し、「閲覧を開始」を実行してください。



メモ 検査状況ファイルとは

TREND フォトビューアによるチェック状態（付箋）を出力したファイルです。閲覧データと同時に読み込むことにより、前回のチェック状態を再現することができます。

検査状況ファイルの出力については、P.5 を参照してください。

メモ 電子納品データを CD や DVD に作成した場合は

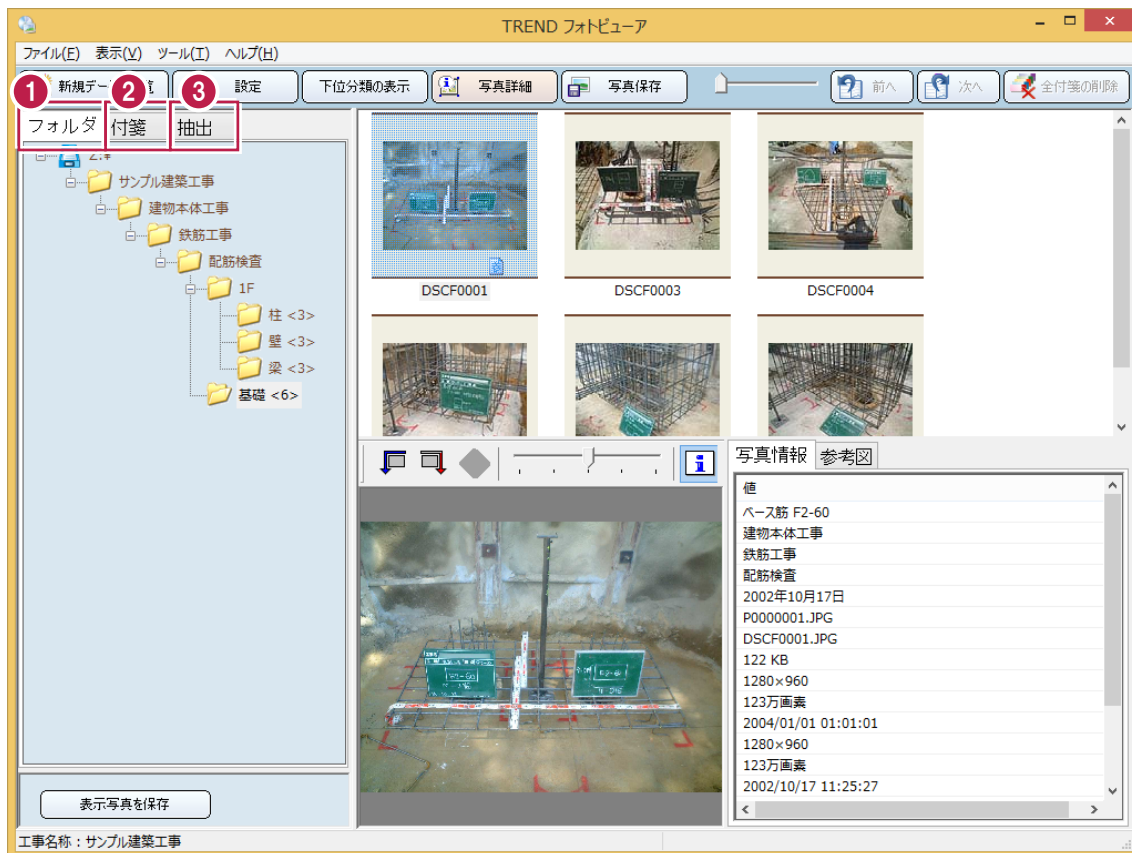
作成された CD や DVD をコンピューターに挿入すると、「フォトビューア」が自動起動されます。

自動起動されない場合は、上記手順で、「Viewer」フォルダー内の「FCIMGEX.EXE」をダブルクリックして起動してください。



画面説明

TRENDフォトビューアの、主な機能について解説します。



① [フォルダ]タブ

閲覧データの、フォルダー構成を表示します。
フォルダーを主観とした写真閲覧が可能です。



② [付箋]タブ

付箋の貼られた写真を、付箋毎に表示します。
付箋を主観とした写真閲覧が可能です。



③ [抽出]タブ

抽出条件を入力、実行することで、目的に合う写真のみの閲覧が可能です。

第3条件まで設定が可能で、「完全一致」/「部分一致」、「または」/「かつ」での検索が可能です。





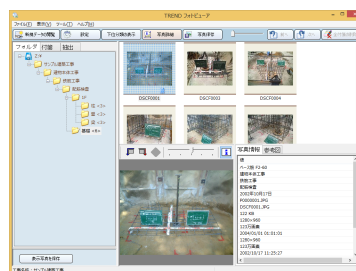
4 [写真表示]

写真、写真情報が表示されます。

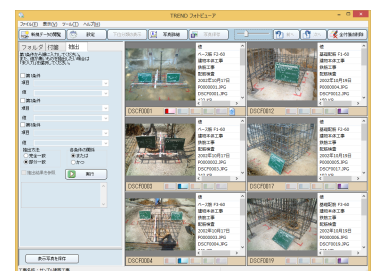
ここで写真の閲覧やチェックを行ないます。

※写真情報は、電子納品データの写真と同じフォルダーに、“写真ファイル名.txt”の名称で出力されている必要があります。

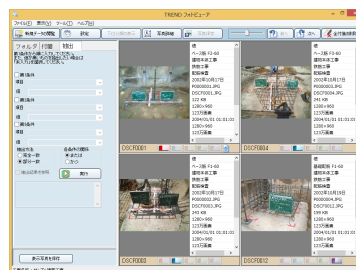
「スライダー」で、5通り(サムネイル一覧、及び6・4・2・1分割)の方法で、写真を閲覧できます。



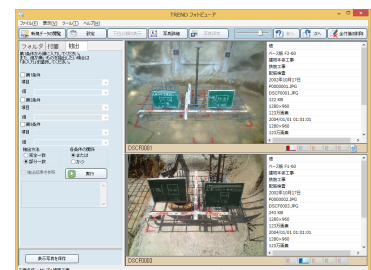
サムネイル一覧



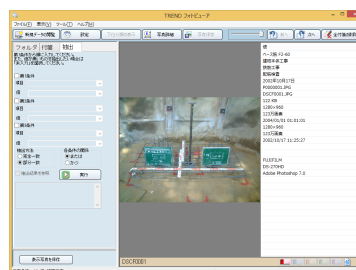
6分割



4分割



2分割



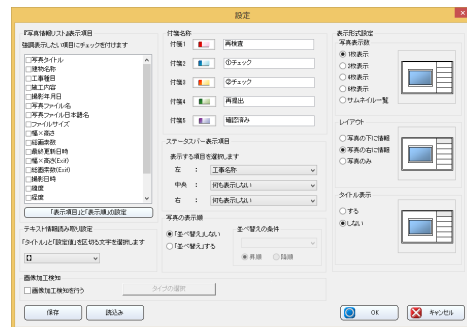
1分割



5 [設定] ボタン

写真情報で表示する項目などを、設定します。

付箋の内容(名称)も、ここで変更可能です。



6 [下位分類の表示] ボタン

オンの場合、選択している分類以下の写真が、すべて表示されます。

オフの場合、選択している分類の写真のみ、表示されます。

7 [写真詳細] ボタン

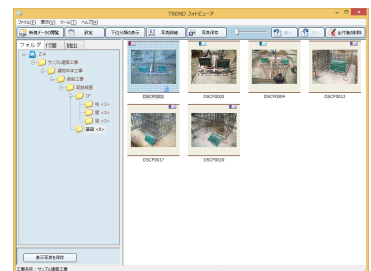
オンにすると、選択している写真の

- ・写真情報
- ・参考図情報
- ・写真のファイル情報(ファイルサイズなど)
- ・Exif情報

などが確認できます。



オン



オフ

8 [写真保存] ボタン

選択されている写真を、[名前を付けて保存]します。

※分類ツリー下部の、[表示写真を保存]を使用すると、現在表示されている写真を、まとめて保存することができます。(右図参照)



写真をチェックします



- 1 写真を選択して、チェックします。
OKの場合は、右クリックして表示されるメニューから、[確認済み]の付箋を貼り付けます。
NGの場合は、[再検査][①チェック][②チェック][再提出]の付箋を貼り付けます。(複数設定可)

6～1 分割表示の場合は、写真の下に表示される付箋をクリックして貼り付けます

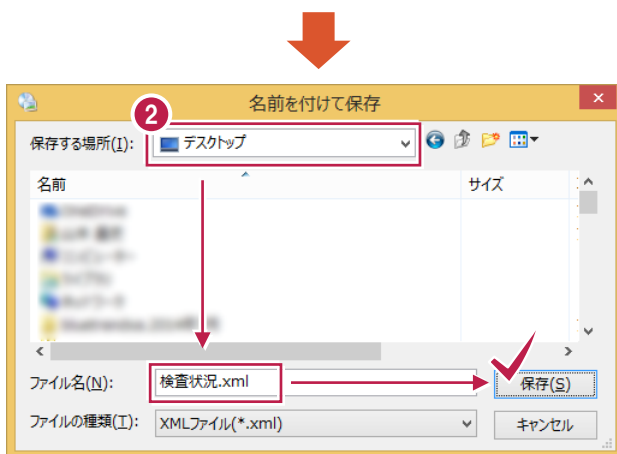
OKの場合(一番右が[確認済み])

NGの場合
(左から、[再検査][①チェック][②チェック][再提出])

チェック結果(検査状況ファイル)の保存



- 1 [ファイル]-[検査状況保存]コマンドをクリックします。
- 2 保存先のフォルダーとファイル名を指定して、[保存]ボタンを押します。



保存した検査状況ファイルは、次回同じ電子納品データを開く際に、同時に検査状況ファイルを読み込むと、チェック結果が復元されます。(P.1参照)

チェック結果の確認や、写真が多くてチェックを途中で中断した場合などに、有効です。

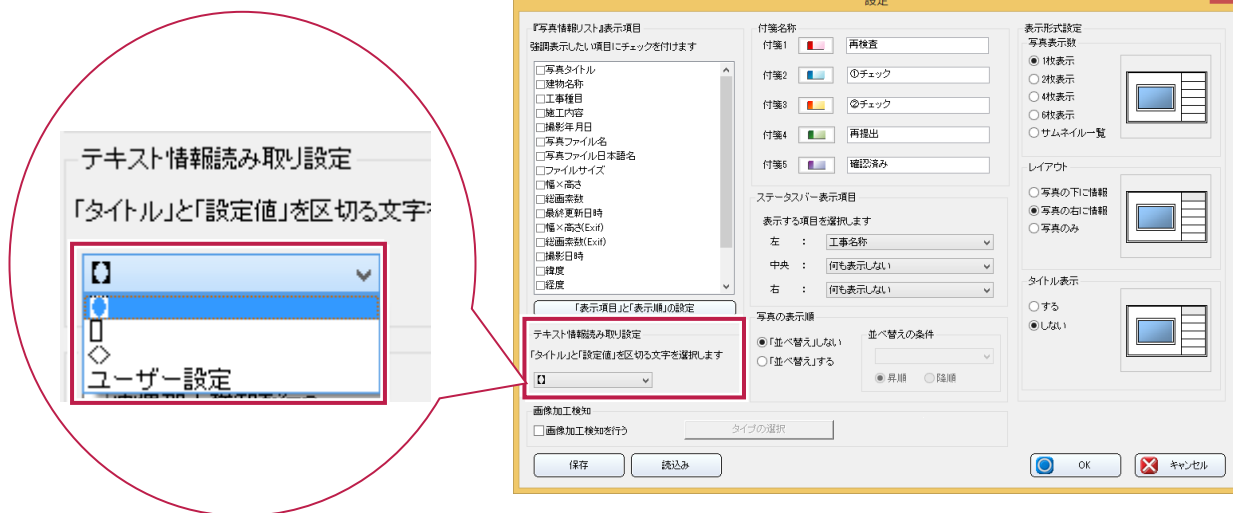
Q&A

Q.1

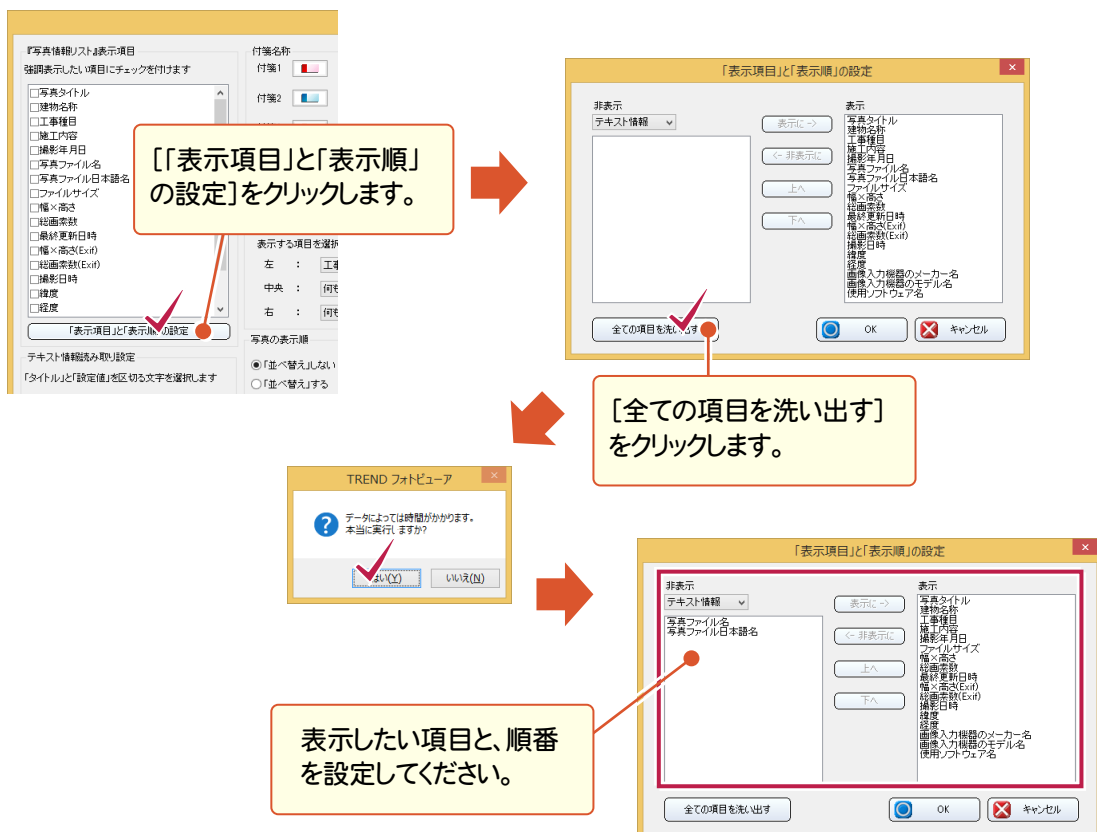
写真情報が表示されないのですが？

A.1

[ツール]－[設定]－[テキスト情報読み取り設定]をご確認ください。
区切り文字の設定が行なえます。出荷標準の3種とユーザー設定が可能です。



また表示したい項目が、『写真情報リスト』表示項目』にない場合は、以下の操作をお試しください。



Q.2

写真の一部を拡大して確認したいのですが？

A.2

拡大したい範囲の対角の2点を、マウスの左ボタンでクリックします。

また右ボタンをクリックすると縮小されます。

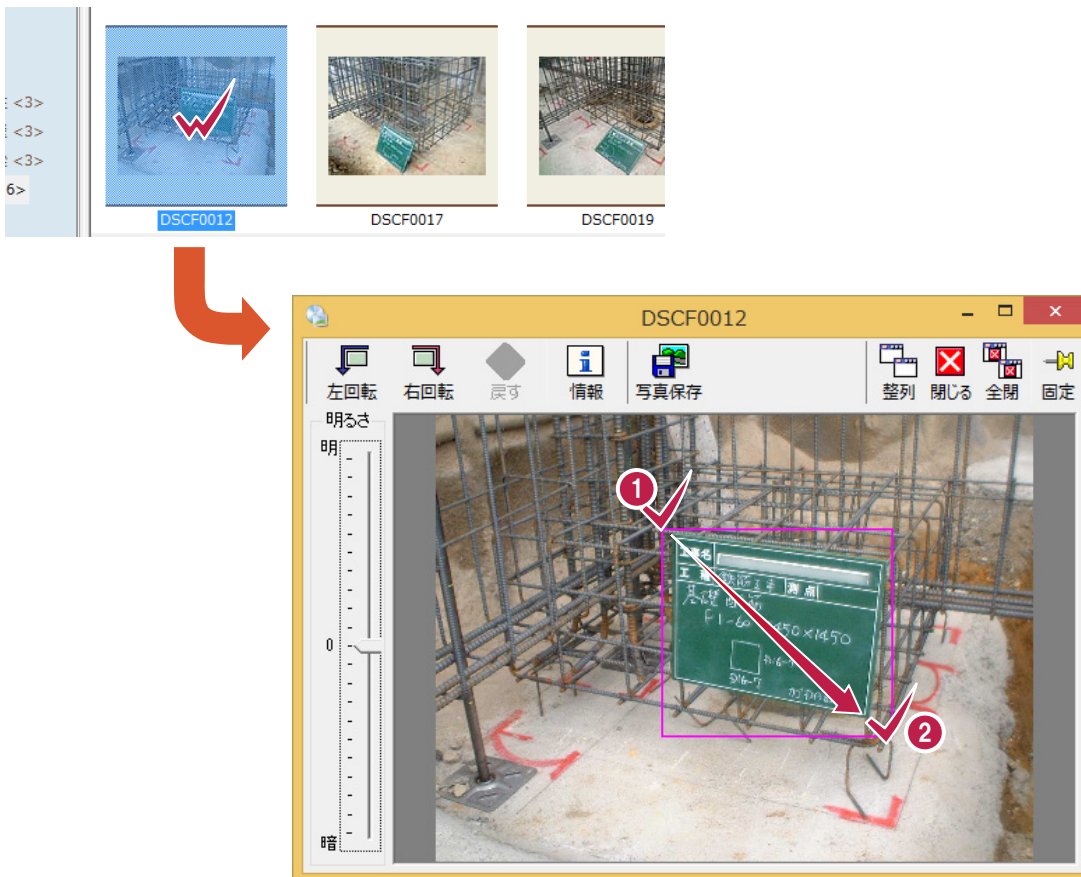
※拡大対象：[写真詳細]または[6～1分割]で表示されている写真



拡大ウィンドウを利用する方法もあります。

写真を選択して[表示]－[写真拡大]コマンドを実行すると、拡大ウィンドウが表示されます。

※サムネール一覧の場合は、写真のダブルクリックでも表示できます。



拡大ウィンドウでも、マウスによる拡大・縮小ができます。