

【写真管理】プログラムで作成した写真データを、
電子納品成果をとりまとめる【電子納品ツール】プログラムへ連携させます。

【電子納品ツール】プログラムでは、工事名称などの管理項目入力や、書類・図面の登録などをおこないます。

9-1 連携の前に（【シリアル番号】の振り直し）

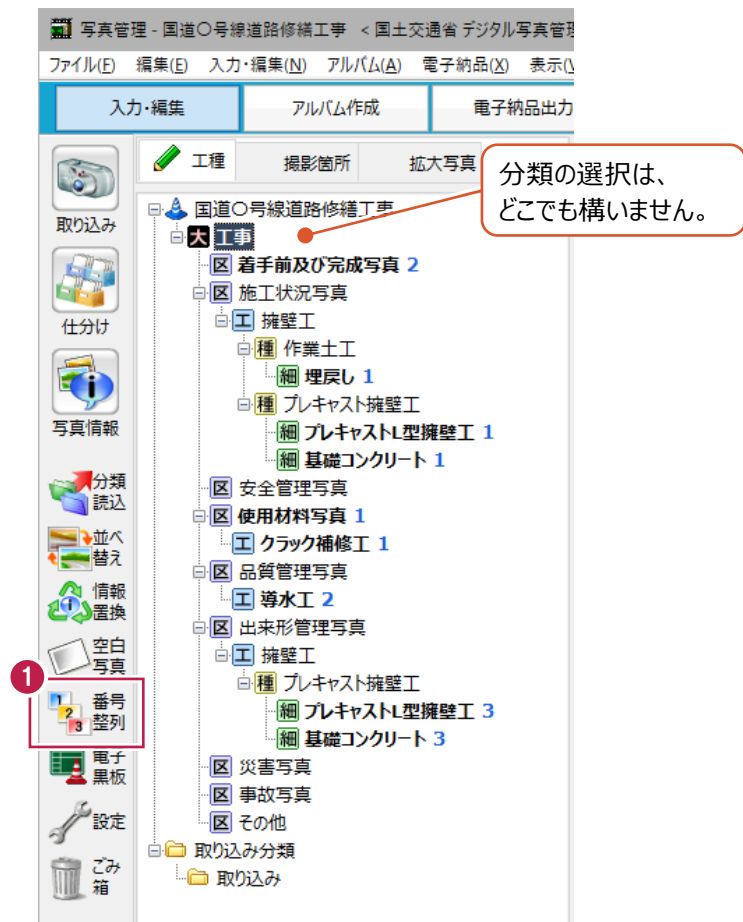
電子納品成果の各写真データには【シリアル番号】と言われる通し番号をつけておく必要がありますが、
【写真管理】プログラムでは取り込んだ順に番号がつけられています。

（取り込んだ写真を削除したり、順番を入れ替えると、

「シリアル番号」が歯抜けになっていたり、「1」から順に並んでいなかったりする状態になります。）

次の段階へ進む前に、以下の操作方法で【シリアル番号】を振り直すことをおすすめします。

- ① 画面左の【番号整理】をクリックします。



② [データ順 (表示順)] が
選択されていることを確認します。

③ [実行] をクリックします。
作業はこれで終わりです。
見た目は変わりませんが、
[シリアル番号] の振り直しは終わっています。



9-2 「電子納品ツール」プログラムへの連携

「電子納品ツール」プログラムへの連携手順について説明します。
手順は「写真管理」プログラムを起動している状態からのものです。

① 画面上の「電子納品出力」をクリックします。

② 画面左の「電納起動」をクリックします。

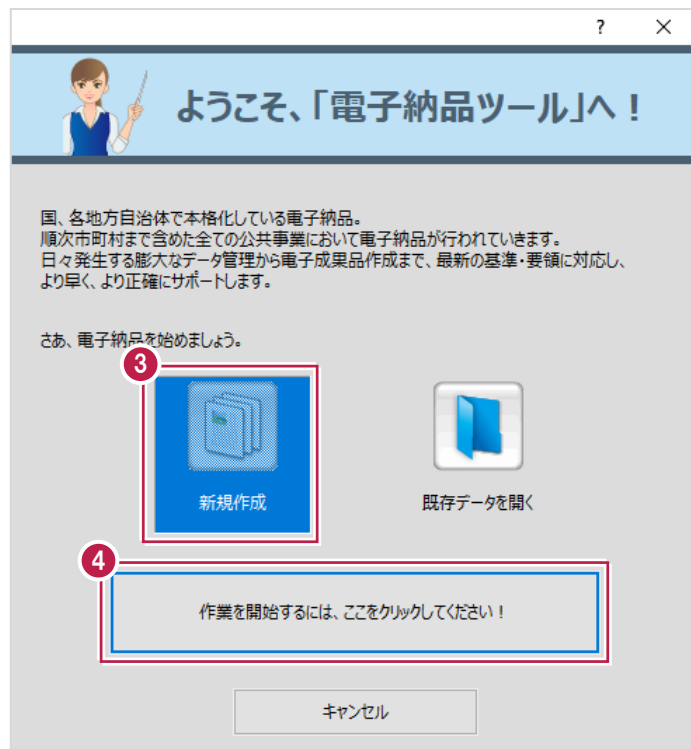
「写真管理」プログラムデータが上書き保存され
「電子納品ツール」プログラムが起動します。

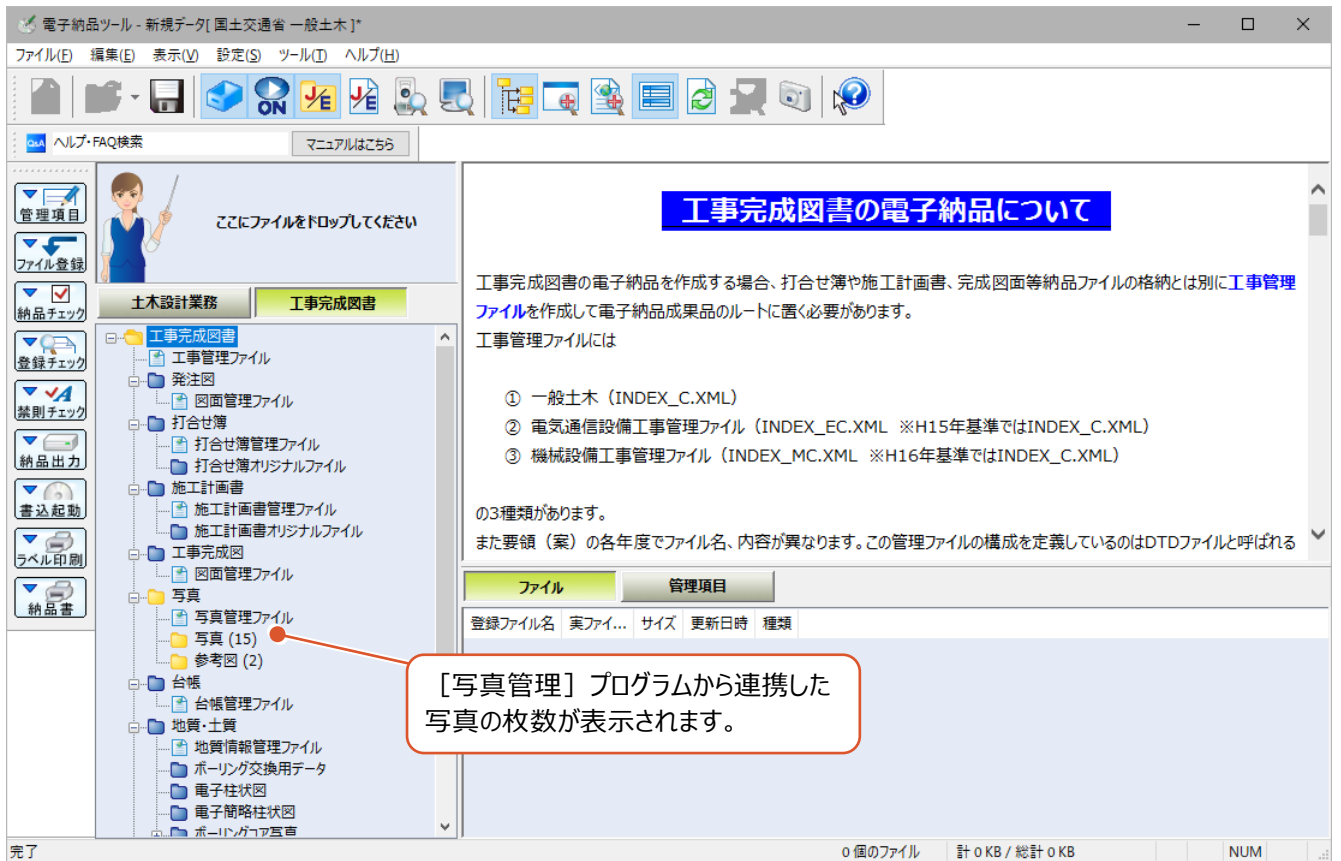


③ ここからは「電子納品ツール」プログラムでの操作になります。

「新規作成」をクリックします。

④ 「作業を開始するには、
ここをクリックしてください！」をクリックします。





補足

2 回目以降のデータ連携について

[写真管理] プログラムから [電子納品ツール] プログラムへデータを連携して、打ち合わせ簿などを登録後、写真の追加や情報の修正をおこなった場合は、再度 [電納起動] を操作してください。

[電子納品ツール] プログラムに登録した打ち合わせ簿などはそのままに、写真データが更新されます。

なお写真データの更新がうまくいかない場合は以下の方法を試してください。

まず [写真管理] プログラムで操作をおこないます。

① [入力・編集] をクリックします。

② 画面左下の [設定] をクリックします。



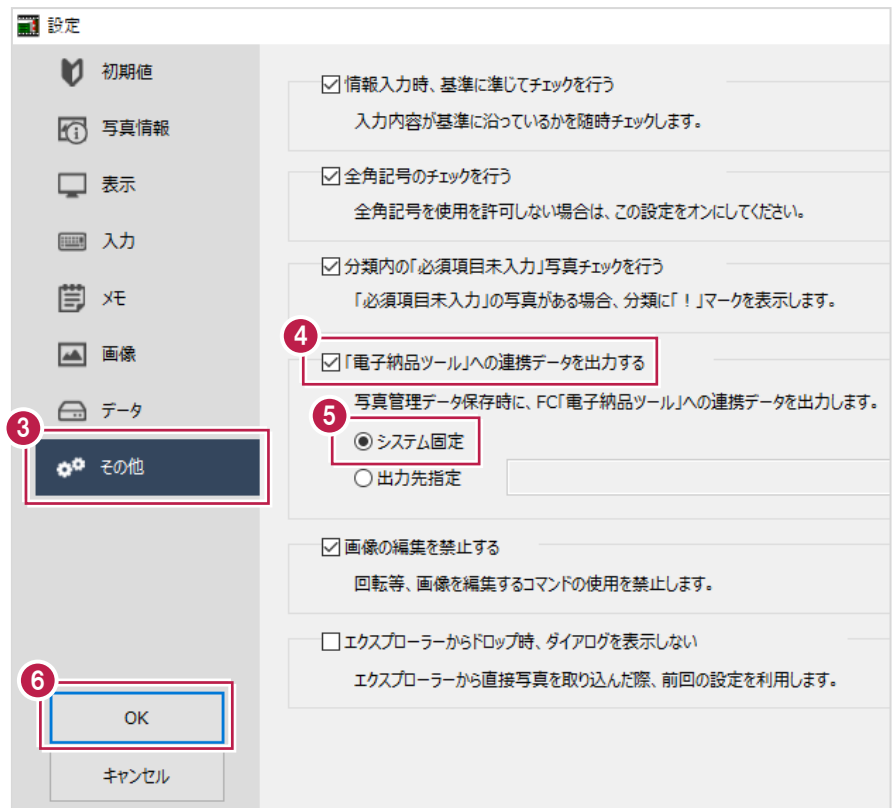
(次ページへ続きます)

③ 画面左の [その他] をクリックします。

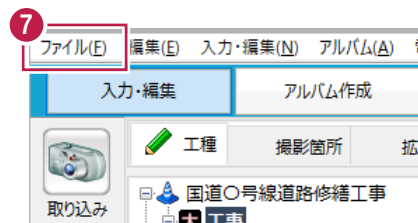
④ [「電子納品ツール」への連携データを出力する] のチェックボックスをオンにします。

⑤ [システム固定] をオンにします。

⑥ [OK] をクリックします。



⑦ データを上書き保存します。
画面左上の [ファイル] をクリックします。

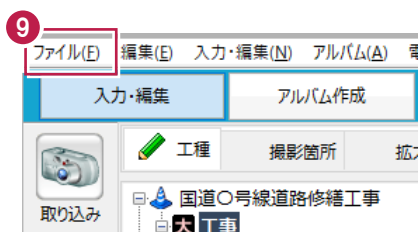


⑧ 表示されるメニューの [上書き保存] をクリックします。

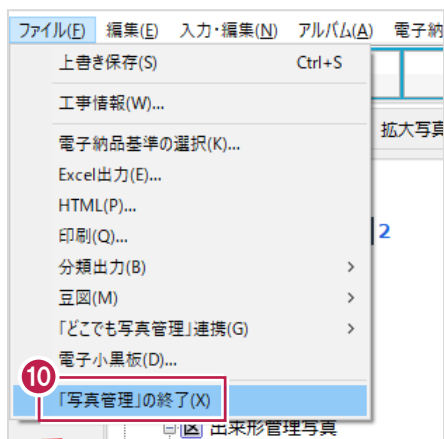


(次ページへ続きます)

- 9 [写真管理] プログラムを終了します。
再度メニューの [ファイル] をクリックします。

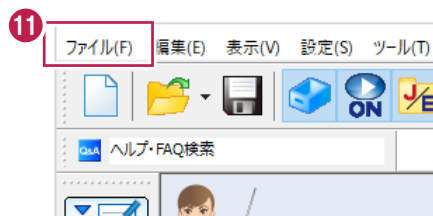


- 10 [「写真管理」の終了] をクリックします。
[写真管理] プログラムが終了します。



[電子納品ツール] プログラムでの操作

- 11 画面左上の [ファイル] をクリックします。



- 12 表示されるメニューの [写真管理データ取込] をクリックします。



(次ページへ続きます)

- 13 利用したい工事（写真）データを
[写真管理データ一覧] から
選択します。

写真管理データ取込

「写真管理データ」を指定して、写真データの一括取込をおこないます。

写真管理データフォルダパス(F)

システム固定
 取込元指定 参照(R)...

写真管理データ一覧(I)

工事名称	作成年月日	写真枚数	発注年度
国道〇号線道路修繕工事	2021/01/19 18:02	15	2020

写真管理詳細情報(E)

写真枚数が確認できます。

項目名	記入内容
画像ファイルパス	C:\¥FcApp¥F¥TREND武蔵¥工事データ¥国道〇号線道路修繕工事¥写真管理¥fi...
基準 (準拠する...)	国土交通省 令和2年03月版
写真枚数	15
参考図枚数	2
商品名	EX-TREND武蔵 Ver.21 写真管理
バージョン	20.0
出力日時	2021/01/19 18:02
工事名称	国道〇号線道路修繕工事
発注年度(西暦)	2020
工事番号	123456
河川-路線名等	国道

オリジナル写真を取り込む (O)

14 OK キャンセル

- 14 [OK] をクリックします。
[電子納品ツール] プログラム上の
写真データが更新されます。
操作はこれで終わりです。

補足

一部の写真のみ電子納品成果にしたい場合

「7-6 「代表写真」の設定」の補足「その他のピン設定と [絞込] 機能について」に記載されている手順を操作後、『電子納品成果にしたい写真のみ表示されている』状態で [電納起動] の操作をおこなってください。